

B

**BIBLIOTHÈQUE  
NATIONALE DU  
LUXEMBOURG**



Bibliothèque nationale  
du Luxembourg

Rapport d'activité 2019

## Table des matières

---

Préface . . . . .	p. 06
1. Déménagement et ouverture de la nouvelle BnL . . . . .	p. 08
1.1 Travaux préliminaires . . . . .	p. 08
1.2 Déménagement . . . . .	p. 09
1.3 Inauguration et portes ouvertes . . . . .	p. 10
2. La BnL au service de ses publics . . . . .	p. 12
2.1 Équipement de la salle de lecture . . . . .	p. 12
2.2 Inscriptions et entrées . . . . .	p. 13
2.3 Catégories socioprofessionnelles des usagers inscrits . . . . .	p. 14
2.4 Nationalités des usagers inscrits . . . . .	p. 15
2.5 Prêt et consultation sur place de documents physiques . . . . .	p. 15
2.6 Consultation de documents numériques . . . . .	p. 18
3. Développement des collections . . . . .	p. 20
3.1 Fonds sur support matériel . . . . .	p. 21
3.2 Ouvrages précieux acquis en 2019 . . . . .	p. 23
3.3 Fonds en format numérique . . . . .	p. 27
4. La BnL – agence de standardisation . . . . .	p. 30
5. Conférences, publications, expositions, formations et actions de communication . . . . .	p. 32
6. La BnL – plateforme documentaire nationale . . . . .	p. 34
6.1 Réseau des bibliothèques luxembourgeoises bibnet.lu . . . . .	p. 34
6.2 Consortium Luxembourg pour la gestion et l'offre de publications numériques . . . . .	p. 38
7. Collaborations nationales et internationales . . . . .	p. 42
7.1 Collaborations nationales . . . . .	p. 42
7.2 Coopérations internationales . . . . .	p. 44



## Préface

En 2019, la Bibliothèque nationale a franchi une étape charnière. Elle a emménagé dans son nouveau bâtiment sur l'Avenue Kennedy à Luxembourg-Kirchberg, en construction depuis 2014, et a ouvert ses portes au public le 1<sup>er</sup> octobre 2019.

C'est pour la première fois dans son histoire, vieille de plus de 200 ans, que la BnL a pu s'installer dans un bâtiment neuf, conçu pour répondre à ses besoins. Son ouverture marque le début d'une nouvelle étape.

Ce nouveau bâtiment met un terme aux insuffisances structurelles de longue date qui handicapaient de plus en plus le fonctionnement de la bibliothèque, sa capacité d'accueil et la mise en valeur de ses collections et services.

Le regroupement sur un site unique de toutes les collections, éparpillées à la veille du déménagement sur sept sites différents, et de tous les personnels, dispersés sur trois sites, permet de rationaliser les flux de travail, de resserrer les équipes et de servir plus efficacement les usagers de la bibliothèque.

Comme l'ont déjà prouvé les premiers mois de sa mise en fonctionnement, la nouvelle infrastructure est un nouveau ressort pour un nouvel élan.

Elle met à disposition des magasins de stockage répondant à tous les standards requis, aussi bien du point de vue de l'ambiance climatique que de la sécurisation des accès, facilitant ainsi la préservation et la conservation à long terme du patrimoine imprimé de la nation.

L'architecture du bâtiment, ouverte sur l'espace urbain, un foyer accueillant et une salle de lecture, spacieuse, se décantant en espaces d'ambiances diverses, ont attiré dès les premiers jours d'octobre de très nombreux usagers.

Alors que l'ancienne bibliothèque, comme les bibliothèques académiques d'antan, offrait très peu d'ouvrages en accès direct (environ 37 000), la nouvelle salle de lecture permet un large accès à plus de 200 000 documents imprimés et audiovisuels et facilite l'accès aux collections numériques. 480 sièges de tous types, soit un quadruplement par rapport à la situation antérieure, sont à disposition.

*Comme l'ont déjà prouvé les premiers mois de sa mise en fonctionnement, la nouvelle infrastructure est un nouveau ressort pour un nouvel élan.*



La nouvelle bibliothèque comprend aussi des espaces qui faisaient défaut auparavant : une salle d'exposition, des salles de conférences, des salles de formation et de médiation culturelle et, enfin, un petit café culinaire. Si la première exposition n'aura lieu qu'en 2020, les autres espaces ont connu d'ores et déjà un très vif succès.

La fréquentation moyenne quotidienne fut et reste constamment supérieure à 1 000 entrées et le taux d'occupation des tables de travail fut, dès le départ, élevé. Ce succès de la nouvelle BnL, surtout auprès des jeunes, élèves et étudiants, a surpris maint Luxembourgeois, mais il est la preuve que la nouvelle infrastructure répond à un besoin social, intellectuel et culturel évident.

Au-delà de la forte hausse de la fréquentation, la hausse des prêts de livres imprimés depuis le 1<sup>er</sup> octobre, en particulier des livres Luxemburgensia, est également un indicateur intéressant. Il confirme que la plus grande visibilité de l'offre physique, grâce à l'accès direct en salle de lecture, reste à l'ère numérique un vecteur important de la valorisation des contenus et de la promotion de la lecture. Accès numérique et physique ne sont pas antinomiques mais restent complémentaires. Le développement, l'organisation et la facilitation de cette complémentarité ont fait partie des axes stratégiques de la BnL au cours des dernières années et ont fortement impacté son organisation.

Dans cet aperçu général sur l'année 2019, il convient de relever que, nonobstant l'exceptionnel effort qu'impliquait le déménagement de 1,8 millions de documents et la mise en service du nouveau bâtiment, la BnL a réussi le tour de force de garder les salles de lecture de l'ancien bâtiment ouvertes jusqu'au 6 septembre et de ne fermer la totalité de ses collections que pendant trois semaines.

Parallèlement à l'optimisation de la mise en service du nouveau bâtiment, la BnL n'a, à aucun moment, perdu de vue son autre principale visée stratégique poursuivie avec constance au cours des années précédentes, à savoir son plan de développement pluriannuel pour adapter ses missions aux impératifs nés de la révolution numérique au service de la promotion de la lecture, de la culture et des savoirs. Un grand effort a été réalisé pour faire du nouveau bâtiment un lieu hautement connecté, exploitant au mieux le potentiel des nouvelles technologies de la communication et du numérique. Si certains autres projets ont été ralentis, aucun n'a été abandonné, et un maximum de préparatifs ont été réalisés afin de pouvoir rebondir à un niveau qualitatif élevé en 2020. La preuve en est fournie par la qualité et la quantité de l'offre numérique que la BnL a pu proposer à ses publics, suite à la fermeture de la bibliothèque physique imposée à la mi-mars 2020 par la pandémie Covid-19.

Monique Kieffer

## Déménagement et ouverture de la nouvelle BnL

*Après plus de 12 ans de planification, 5 années de construction et 5 mois de déménagement pour plus de 40 km de documents, le nouveau bâtiment a été inauguré le lundi, 30 septembre 2019.*

### 1.1 Travaux préliminaires

Avant d'entamer la relocalisation des vastes collections de la BnL, ses équipes ont dû :

1. Mettre au point un plan de classement des collections pour le libre accès en salle de lecture. La BnL a opté pour la classification décimale Dewey proposant une organisation générale du savoir mondial en 10 catégories. Elle fut déjà en usage à la bibliothèque et est utilisée aujourd'hui par la majorité des grandes bibliothèques scientifiques. L'élaboration d'un plan de classement rigoureux, adapté à la fois aux contraintes de l'espace disponible, aux objectifs de valorisation de la BnL et aux besoins des publics, a nécessité un travail intellectuel d'envergure qui a été aussi l'occasion de compléter des lacunes dans les collections.
2. Développer un guide à l'usage des responsables-matières pour sélectionner les ouvrages à présenter dans la nouvelle salle de lecture, en accord avec les cotes Dewey du plan de classement retenu.
3. Nettoyer les collections. Le nettoyage des fonds documentaires a été effectué en plusieurs étapes.

4. Équiper quelques 420 000 documents (ouvrages et périodiques) avec des étiquettes RFID (identification par radiofréquence) pour permettre désormais le prêt automatique, « self-loan », mais aussi pour assurer le tri des ouvrages et faciliter leur placement correct pendant le processus de déménagement (« Belegunsplanung »).
5. Implémenter et configurer une plateforme informatique pour simuler l'organisation de la nouvelle salle de lecture, en accord avec le plan de classement. Cette plateforme, basée sur le logiciel Alinga, permet la description des espaces de rangement, le calcul de différents scénarios de placement, la visualisation de l'ensemble d'espaces de rangement consommés et la recherche de l'emplacement du document.
6. Lors du déménagement, les collections sources des titres destinés à la salle de lecture, sont passées par trois étapes automatisées, véritable travail à la chaîne, dont la programmation avait été réalisée par la Division informatique de la BnL, prenant appui sur la technologie RFID et le logiciel Alinga. Un premier poste de travail doté d'un lecteur RFID permettait un tri initial qui identifiait les documents destinés à la salle de lecture, respectivement ceux qui allaient en magasin. Un deuxième poste de travail équipé, outre le scanner d'une imprimante, permet de doter les ouvrages à destination de la salle de lecture d'une étiquette avec leur nouvelle cote Dewey. Le troisième poste de travail a lancé l'impression d'une fiche informative permettant de localiser l'emplacement définitif du document (numéro de l'étagère et de la tablette).

Les différentes opérations ont été réalisées avec l'aide de prestataires de service externes.

### 1.2 Déménagement

Du 1<sup>er</sup> avril jusqu'à août 2019, la BnL a déménagé l'ensemble de ses collections, soit environ 40 km de documents, à Kirchberg. Le déménagement proprement dit a été réalisé par une association momentanée de 5 sociétés de déménagement qui a assuré la logistique de la relocalisation, c'est-à-dire, emballer les documents et les transporter à leur destination finale. Ces opérations ont été exécutées sur la base d'une programmation minutieuse préalable. La coordination logistique, la vérification et la validation des charges amenées à Kirchberg ainsi que la synchronisation des systèmes informatiques ont été assurées par les équipes de la BnL.

La nouvelle BnL a été inaugurée le 30 septembre 2019. Les salles de lecture de l'ancien bâtiment, au boulevard F. D. Roosevelt, sont restées ouvertes au public jusqu'au 6 septembre 2019. Du 1<sup>er</sup> avril au 6 septembre, le prêt fonctionnait en service restreint, compte tenu des contraintes imposées par le transfert des documents.

Les fonds ont été débloqués au fur et à mesure de leur emménagement dans la nouvelle BnL. Les équipes de la BnL ont effectué des levées hebdomadaires et ont ramené les documents commandés au bâtiment historique pour que les usagers puissent les y retirer.

Du 7 septembre au 1<sup>er</sup> octobre 2019, les services et l'ensemble des ressources imprimées de la BnL étaient inaccessibles. Toutefois, la BnL a veillé qu'un maximum de ressources numériques soient consultables à distance via [www.a-z.lu](http://www.a-z.lu), [www.eluxemburgensia.lu](http://www.eluxemburgensia.lu) et [www.ebooks.lu](http://www.ebooks.lu).

## 1.3 Inauguration et portes ouvertes

Après plus de 12 ans de planification, 5 années de construction et 4 mois de déménagement pour plus de 40 km de documents, le nouveau bâtiment a été inauguré le lundi, 30 septembre 2019 par une cérémonie officielle, sous l'égide de François Bausch, ministre de la Mobilité et des Travaux Publics, Sam Tanson, ministre de la Culture, Monique Kieffer directrice de la Bibliothèque nationale et Jean Leyder, directeur de l'Administration des bâtiments publics. De nombreuses personnalités de la vie politique, culturelle, sociale et de la haute administration, de même que les représentants diplomatiques accrédités au Luxembourg, étaient au rendez-vous. Parmi elles, le président de la Chambre des députés, le Premier Ministre, la présidente du Conseil d'État, le Ministre de l'Éducation nationale, de l'Enseignement supérieur et de la Recherche. Toutes les bibliothèques membres du réseau bibnet.lu et du Consortium Luxembourg, coordonnés par la BnL, étaient représentées.

11 bibliothèques nationales d'Europe ont été représentées, en particulier, la Bibliothèque nationale de France, la Deutsche Nationalbibliothek, la Bibliothèque Royale de Belgique, la Bibliothèque royale des Pays-Bas et la Bibliothèque nationale suisse. Le CEO de la British Library, Roly Keating, actuellement président de la CENL (Conference of European National Librarians), avait accepté de relever la cérémonie par sa présence et a présenté un discours remarquable et fort apprécié sur le thème « Building Libraries for the future ».

L'ouverture de la bibliothèque au public eut lieu le lendemain 1<sup>er</sup> octobre.

Le weekend du 5 et 6 octobre 2019, la BnL a organisé des journées portes ouvertes. 14 000 personnes ont alors découvert la nouvelle BnL, ses collections, ses services et ses infrastructures.

Au programme étaient des lectures de Gast Groeber, Corina Ciocârlie, Elise Schmit, Yorick Schmit, Anne-Marie Reuter, Tullio Forgiarini, Pol Greisch et Jeff Schinker. Les workshops ebooks.lu et a-z.lu ainsi que les présentations du webarchive.lu et du processus de numérisation des collections patrimoniales de la BnL ont permis aux différents publics de mieux comprendre les multiples missions de la BnL. Les concerts de la *Jeff Herr Corporation*, du *Sven Sauber Duo* et des *Cojellicos Jangen* ont permis de découvrir la BnL en musique. Les jeunes publics ont apprécié les activités ludiques, la salle familiale ainsi que la collection luxembourgeoise de livres de jeunesse et le rayon BD, manga et comics.

Plus de 1 200 inscriptions de nouveaux lecteurs ont été faites le weekend des portes ouvertes.

L'espace disponible ne permettant d'accueillir que 450 personnes lors de l'inauguration, une soirée spéciale, avec visites guidées, fut organisée, le 3 octobre 2019 pour l'ensemble des bibliothécaires membres du réseau bibnet.lu.

Un bel ouvrage, intitulé « Bibliothèque nationale du Luxembourg », expliquant en détail le concept et la réalisation de la nouvelle BnL, fut édité à l'occasion de l'inauguration par l'Administration des bâtiments publics, en étroite collaboration avec la BnL.



L'attente des premiers visiteurs

## La BnL au service de ses publics

### 2.1 Équipement de la salle de lecture

Depuis octobre 2019, la BnL dispose d'une grande salle de lecture dotée de 480 places assises, postes de travail et sièges confort, et offrant plus de 200 000 documents physiques en accès direct. De nombreux « terminals » sont répartis à travers la salle, permettant d'accéder aux portails de recherche, catalogue et contenus numériques de la BnL. Dotés du package « Office », ils sont à disposition des usagers pour réaliser leurs travaux personnels. Une couverture Wifi intégrale et des prises électriques omniprésentes garantissent confort et flexibilité dans le travail et l'accès à l'information. Des bornes de prêt automatique sont disponibles sur chaque étage. La salle de lecture comporte, en outre, plusieurs guichets de renseignement et de prêt/retour ainsi que 11 salles de groupe, 3 cabines audio et une salle de musique réservables à distance par les lecteurs inscrits via le site web <https://booker.bnl.lu>.

Des copieurs et scanners sont à libre disposition des usagers en salle de lecture.

Les équipements ont été répartis dans l'espace selon le principe des « chemins courts », aussi bien dans l'intérêt du confort du lecteur que de la rationalisation des flux de travail des personnels de la bibliothèque.

**29 839 usagers  
inscrits en 2019**

### 2.2 Inscriptions et entrées

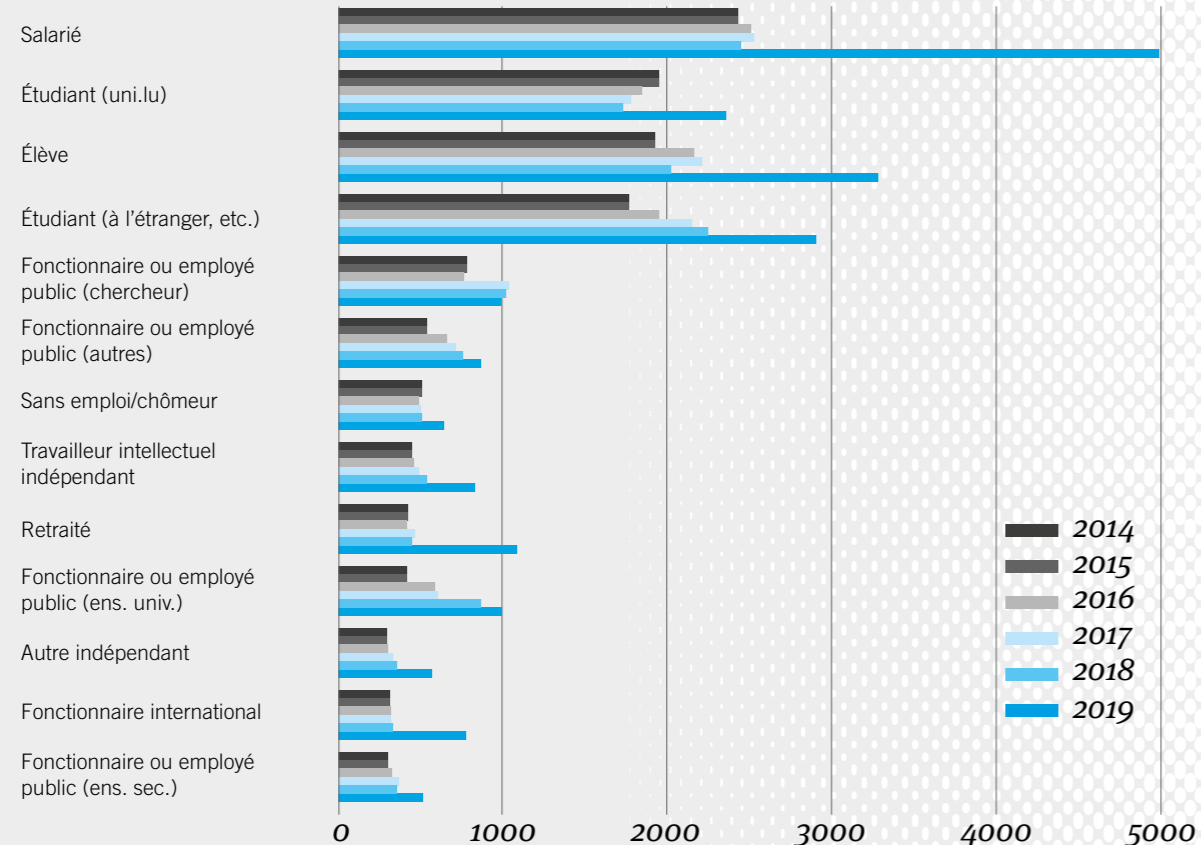
L'attractivité des lieux et de l'offre documentaire, print et online, ont engendré une très forte hausse des inscriptions et des entrées après le 1<sup>er</sup> octobre 2019. Au cours du dernier trimestre 2019, le nombre d'entrées à la nouvelle BnL fut supérieur au total des entrées par an depuis 2013. Il convient de noter que cette hausse de la fréquentation est surtout imputable au grand nombre de jeunes, étudiants et élèves, qui se sont appropriés la bibliothèque, qui, pour beaucoup d'entre eux, est devenue non seulement lieu de travail mais aussi lieu de rendez-vous. Ce phénomène est illustré par le taux d'occupation élevé des sièges disponibles et des salles de travail pour groupes (carrels).

Inscriptions et entrées	2019	2018	2017	2016	2015	2014	2013
Usagers inscrits <sup>1</sup>	25 712	17 028	15 786	14 928	13 601	13 155	12 580
Usagers inscrits Bicherbus <sup>2</sup>	4 264	4 676	4 088	4 274	3 570	3 157	-
<b>Inscriptions uniques en 2019<sup>3</sup></b>	<b>29 839</b>						
Nouvelles inscriptions <sup>4</sup>	11 424	4 147	3 515	3 614	2 942	2 870	2 800
dont inscriptions du 01.10 au 31.12	7 797						-
Nouvelles inscriptions Bicherbus <sup>2</sup>	754	783	625	707	690	2 885	
<b>Nouvelles inscriptions uniques en 2019<sup>3</sup></b>	<b>12 178</b>						
Entrées à la BnL		79 443	84 305	78 772	78 591	84 614	87 911
dont entrées du 01.01 au 31.08	43 470						
dont entrées du 01.10 au 31.12	88 657						
<b>Entrées à la BnL en 2019</b>	<b>132 127</b>						

**Répartition des usagers par genre :** 53,3 % d'usagers féminins et 45,8 % d'usagers masculins (0,9 % sans indication).

1. Le nombre inclut seulement les inscriptions avec une date d'expiration postérieure au 1<sup>er</sup> janvier 2019.
2. Les lecteurs inscrits du Bicherbus ont été intégrés dans ALEPH courant 2014.
3. Pour les usagers inscrits auprès de la BnL et du Bicherbus, l'inscription n'est comptée qu'une seule fois.
4. Ne tenant pas compte des demandes de renouvellement de la carte de lecteur.

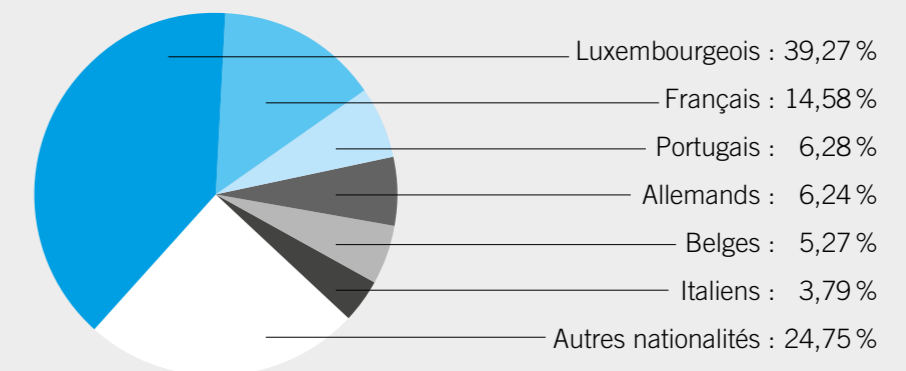
## 2.3 Catégories socioprofessionnelles des usagers inscrits



Les catégories socioprofessionnelles les plus représentées en 2019 sont les étudiants (5 299, dont 2 368 de l'Université du Luxembourg et 2 931 d'autres universités), les salariés (5 029), ainsi que les élèves de l'enseignement secondaire (3 306).

*Les croissances les plus importantes, résultant de l'ouverture du nouveau bâtiment, sont relevées pour les catégories « salarié » et « élève ».*

## 2.4 Nationalités des usagers inscrits



## 2.5 Prêt et consultation sur place de documents physiques

Emprunteurs actifs de supports physiques	2019	2018	2017	2016	2015	2014
Emprunteurs actifs	4 560	2 982	3 215	3 148	3 372	3 389
Emprunteurs actifs Bicherbus <sup>5</sup>	2 795	2 868	2 692	2 919	2 869	2 262
<b>Emprunteurs actifs uniques en 2019</b>	<b>7 355</b>					

L'infériorité globale du nombre de prêts à domicile par rapport à 2018 s'explique du fait que les fonds de la BnL étaient partiellement bloqués lors du nettoyage des collections et de leur déménagement à Kirchberg. On constate cependant qu'à partir de l'ouverture de la nouvelle BnL, le 1<sup>er</sup> octobre, les taux mensuels de prêts ont augmenté fortement par rapport aux années antérieures.

À noter que la BnL, contrairement à ce qui se pratique dans la plupart des autres bibliothèques, a rendu réservables en ligne la plupart des ouvrages disponibles en accès direct dans la salle de lecture. Ce choix résulte de la volonté de prendre en compte les nouveaux modes de consommation et d'accès à l'information (« just in time ») et les besoins des publics non scolaires et universitaires, en particulier pour leur formation permanente.

5. Pour les usagers inscrits auprès de la BnL et du Bicherbus, l'inscription n'est comptée qu'une seule fois.



Prêt à domicile	2019	2018	2017	2016	2015	2014
<b>Luxemburgensia</b>	<b>5 236</b>	4 947	5 960	5 938	6 125	5 915
dont prêts du 01.01 au 31.05, 01.09 au 30.09	2 229					
dont prêts du 01.10 au 31.12 (magasins)	882					
dont prêts du 01.10 au 31.12 (salle de lecture)	2 125					
<b>Fonds non luxembourgeois</b>	<b>13 497</b>	13 920	14 923	14 887	15 919	15 988
dont prêts du 01.01 au 30.04, 01.07 au 31.07, 01.09 au 30.09	3 417					
dont prêts du 01.10 au 31.12 (magasins)	1 298					
dont prêts du 01.10 au 31.12 (salle de lecture)	8 790					
<b>Médiathèque</b>	<b>7 068</b>	8 546	8 893	9 622	10 405	11 180
dont prêts du 01.01 au 30.09	3 093					
dont prêts du 01.10 au 31.12 (magasins)	9					
dont prêts du 01.10 au 31.12 (salle de lecture)	3 973					
<b>Cedom<sup>6</sup></b>	<b>28</b>	21	3	11	39	35
dont prêts du 01.01 au 30.09	26					
dont prêts du 01.10 au 31.12 (magasins)	2					
dont prêts du 01.10 au 31.12 (salle de lecture)	-					
<b>Service Bicherbus</b>	<b>54 115</b>	56 116	54 253	59 258	56 591	56 529
<b>Total des documents prêtés</b>	<b>79 944</b>	<b>83 522</b>	<b>83 992</b>	<b>89 716</b>	<b>89 079</b>	<b>89 647</b>

6. Prêt de partitions imprimées et monographies, les CD musicaux sont repris dans les fonds de la Médiathèque.

Consultation sur place (documents en accès direct exclus)	2019	2018	2017	2016	2015	2014
<b>Luxemburgensia</b>	<b>4 683</b>	6 758	9 433	9 001	10 693	9 914
dont consultations du 01.01 au 31.05, 01.09 au 30.09	3 304					
dont consultations du 01.10 au 31.12	1 379					
<b>Fonds non luxembourgeois</b>	<b>289</b>	2 249	2 604	2 409	5 220	5 153
dont consultations du 01.01 au 30.04, 01.07 au 31.07, 01.09 au 30.09	172					
dont consultations du 01.10 au 31.12	117					
<b>Médiathèque</b>	<b>307</b>	1 319	1 322	1 475	1 342	1 149
dont consultations du 01.01 au 30.03 <sup>7</sup>	259					
dont consultations du 01.10 au 31.12	48					
<b>Cedom<sup>8</sup></b>						
Partitions	55	224	97	281	287	500
Monographies	8	10	15	28	-	-
<b>Réserve précieuse</b>	<b>2 000</b>	5 000	7 000	5 000	5 200	4 000
<b>Livres d'artiste</b>	<b>10</b>	12	10	12	12	12
<b>Microfilms</b>	<b>417</b>	662	909	766	1 090	-
<b>Total des documents consultés sur place</b>	<b>7 769</b>	<b>16 234</b>	<b>21 390</b>	<b>18 972</b>	<b>23 844</b>	<b>21 263</b>

Prêt international	2019	2018	2017	2016	2015	2014
Demandes de l'étranger	15	32	43	33	46	78
Demandes des usagers BnL / Université du Luxembourg	4 287	5 428	6 426	7 206	7 679	8 823

7. À partir du 1<sup>er</sup> avril 2019, service réduit et guichet du prêt non occupé à la Médiathèque, par suite plus de relevé de statistiques manuelles sur la consultation sur place ; en juillet déménagement de la Médiathèque à Kirchberg.

8. La consultation sur place de partitions imprimées et monographies, les CD musicaux sont repris dans les fonds de la Médiathèque.

## 2.6 Consultation de documents numériques

### 2.6.1 Luxemburgensia numérisées

www.eluxemburgensia.lu	2019	2018	2017	2016	2015	2014
Périodiques (mode image)	1 047 024	1 112 497	527 596	185 885	210 544	222 991
Ouvrages de référence (mode image)	125 333	156 946	91 468	114 639	84 893	74 167
Périodiques (mode plein texte)	603 458	517 451	473 162	623 211	572 049	529 185
dont iPad	1 098	828	2 114	2 554	3 847	7 748
Monographies (mode plein texte)	17 846	15 884	20 341	21 368	13 964	-
Cartes postales historiques	2 594	12 589	33 749	7 859	22 258	11 510
Manuscrits	912	315	338	382	417	248
Affiches	200	174	429	98	-	-
<b>Total des pages consultées eluxemburgensia.lu</b>	<b>1 797 367</b>	<b>1 815 856</b>	<b>1 147 083</b>	<b>953 442</b>	<b>904 125</b>	<b>838 101</b>

La consultation plus faible des Luxemburgensia numérisées est liée au fait qu'en 2019 la base de données n'a pas pu être enrichie de nouveaux contenus.

### 2.6.2 Répartition du trafic par partenaire du Consortium Luxembourg (hors programme ebooks.lu)

La consultation par les usagers de la BnL des ressources numériques achetées par contrats de licence d'accès dans le cadre du Consortium Luxembourg a considérablement augmenté.

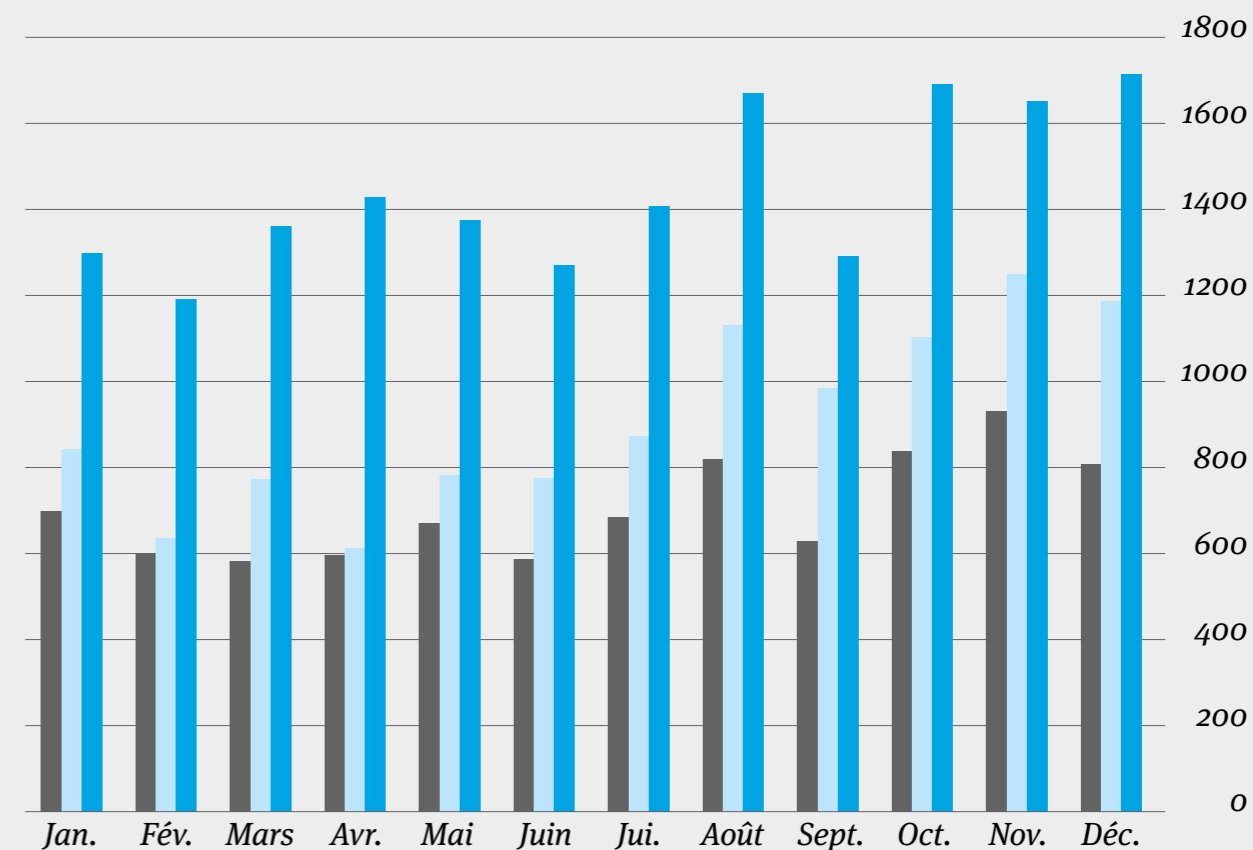
Consultation de ressources sous licence <sup>9</sup>	2019	2018	2017	2016	2015	2014
Trafic (en mégaoctets) <sup>10</sup> pour tous les partenaires du Consortium	745 593	670 934	683 289	615 549	595 257	607 630

9. Cf. chapitre 3.3

10. Pour les produits sous licence.

Partenaires	Trafic (en mégaoctets)	%
Bibliothèque nationale	372 564	49.97%
Université du Luxembourg	274 509	36.82%
Luxembourg Institute for Science and Technology (LIST)	81 646	10.95%
Luxembourg Institute for Health (LIH)	16 872	2.26%
Total	745 593	

### 2.6.3 Nombre total d'ebooks téléchargés (programme ebooks.lu)



Ce graphique comptabilise le total des ebooks téléchargés par la BnL et les 12 bibliothèques publiques participant au programme ebooks.lu coordonné par le Conseil supérieur des bibliothèques publiques et la Division Consortium Luxembourg de la BnL.

■ 2017  
■ 2018  
■ 2019

## Développement des collections

Bibliothèque scientifique et patrimoniale, la BnL dispose, outre ses collections spéciales, d'un fonds Luxemburgensia et d'un fonds non luxembourgeois de livres et périodiques imprimés. Ce dernier représente environ  $\frac{3}{4}$  des titres de livres imprimés conservés à la BnL et touche tous les domaines du savoir.

En 2018, est entré en vigueur le règlement grand-ducal du 21 décembre 2017 relatif au dépôt légal qui modifie le règlement grand-ducal antérieur du 6 novembre 2009. Il réduit le nombre d'exemplaires de périodiques à déposer obligatoirement à la BnL à trois exemplaires au lieu de quatre précédemment.

En 2019, le service de reliure a passé commande de 1 081 volumes à relier.

*La BnL collecte et conserve des documents imprimés et numériques. Elle dispose aussi de collections spéciales telles que celle de la Réserve précieuse.*

### 3.1 Fonds sur support matériel

Fonds non luxembourgeois	2019	2018	2017	2016	2015	2014
Monographies (u. m.) <sup>11</sup>	+3 899	636 056	627 430	619 846	613 207	606 791
Périodiques (titres)	+30 <sup>12</sup>	3 296	3 273	3 261	3 256	3 243
Documents sonores : livres audio	+45	2 358	2 332	2 301	2 227	2 136
Documents audiovisuels	+390	17 906	16 884	16 150	15 740	14 740
Documents multimédia : méthodes de langues	+92	772	725	681	607	549
Livres illustrés et d'artiste	+19	1 409	1 374	1 339	1 300	1 275

Fonds Luxemburgensia	2019	2018	2017	2016	2015	2014
Monographies (u. m.)	+ 8 219	252 338	244 351	238 883	234 749	230 611
• dont entrées par dépôt légal	4 790	3 772	3 565	2 708	2 712	3 041
• dont acquises en supplément du dépôt légal	1 132	1 008	914	611	751	794
• dont ouvrages étrangers en rapport avec le Lux.	2 297	3 207	989	815	675	705
Périodiques (titres)	+85 <sup>13</sup>	4 739	4 591	4 486	4 298	4 169
Documents sonores : musique (u.m.) <sup>14</sup>	+277	9 827	9 485	9 153	8 733	8 263
Partitions imprimées (u.m.)	+210	6 485	6 262	6 027	5 633	4 883
• dont entrées par dépôt légal	+137	68	114	117	105	268
Partitions manuscrites (u.m.)	+10	3 696	3 686	3 681	3 671	3 646
Mémoires et thèses	+34	10 385	9 985	9 737	9 597	9 435
Livres illustrés et d'artiste	+2	278	272	266	252	247

11. Ne tenant pas compte de la continuation d'ordres permanents d'exercices précédents, ni des documents rétrocatalogués.

12. Catalogage de 11 titres actifs et rétrocatalogage de 14 titres inactifs.

13. Catalogage de 18 nouveaux titres et rétrocatalogage de 67 titres.

14. Tout type de matériel confondu (bandes magnétiques, disques ou cassettes sonores, disques compacts) ; fusion des données acquisition et dépôt légal depuis 2014.

Collections spéciales	2019	2018	2017	2016	2015	2014
Affiches anciennes et contemporaines	+957	47 819	46 895	45 051	44 653	44 275
• dont entrées par dépôt légal	951	873	583	273	349	227
Cartes postales historiques et modernes	+954	34 007	32 992	32 045	31 271	30 900
• dont entrées par dépôt légal	954	1 013	447	577	78	483
Documents iconographiques	+60	2 982	2 806	2 268	2 248	2 240
• dont entrés par dépôt légal	10	6	5	10	6	29
Cartes & Plans (atlas)	+67	6 714	6 648	6 448	6 412	6 397
• dont entrés par dépôt légal	65	58	5	24	12	8
Collection d'ex-libris	-	-	-	12 203	12 092	7 066
Éditions fac-similées	-	-	169	-	167	167
Estampes luxembourgeoises (et étr.)	+8	2 352	2 335	2 316	2 280	2 223
Guides touristiques luxembourgeois	-	-	-	1 553	1 550	1 531
Incunables	-	-	-	-	135	135
Manuscrits entiers et fragmentaires du 7 <sup>e</sup> siècle jusqu'à 1628 <sup>15</sup>	ca. 517	-	-	-	-	-
Portraits historiques	+6	1 096	1 012	998	995	994
Éditions de luxe, Pressendrucke, etc.	-	-	-	370	353	353
Ouvrages/Sujets luxembourgeois	+61	1 351	1 331	1 276	1 259	1 249
Reliures historiques et artistiques	+19	-	412	411	382	380

Fonds Bicherbus	2019	2018	2017	2016	2015	2014
Croissance des fonds du service Bicherbus	+ 3 164	67 993	64 854	62 235	59 109	53 904

Propositions d'acquisition	2019	2018	2017	2016	2015	2014
Propositions d'acquisition des lecteurs	355	591	529	558	628	586

15. Nouvelle entrée statistique. Elle ne comprend pas les manuscrits et fonds littéraires postérieurs à 1628.

## 3.2 Ouvrages précieux acquis en 2019

Quelques exemples d'ouvrages de valeur, acquis par la BnL en 2019 pour sa Réserve précieuse et sa collection de livres d'artiste.



Trew, Christoph Jacob, & Eisenberger, Nicolaus Friedrich. *Herbarium Blackwellianum Emendatum Et Auctum, Id Est, Elisabethae Blackwell Collectio Stirpium Quae in Pharmacopoliis Ad Medicum Usus Asservantur, Quarum Descriptio Et Vires Ex Anglico Idioma in Latinum Conversae Sistuntur : Figurae Maximam Partem Ad Naturale Exemplar Emendantur Floris Fructusque Partium Repraesentatione Augentur Et Probatis Botanicorum Nominibus Illustrantur. Norimbergae: Typis Io. Iosephi Fleischmanni, 1750.*

4 vols en 8. – Ouvrage avec ex-libris provenant de la collection du pharmacien luxembourgeois Pierre Joseph Charles Namur (1847-1903), qui avait repris en troisième génération la Pharmacie du Cerf à Echternach, fondée en 1790 pour prendre la relève de l'ancienne pharmacie de l'abbaye.



**Manuscrit composite en latin sur papier.**  
Écrit vers 1470 à l'abbaye St. Eucharius et St. Matthias de Trèves. – Reliure originale d'époque. – Contient des extraits de : (i) Thomas d'Aquin, Summa theologiae. – (ii) Columban, Instructio V (texte rarissime). – (iii) Heinrich von Langenstein, Speculum animae. – (iv) Augustin, De natura boni.

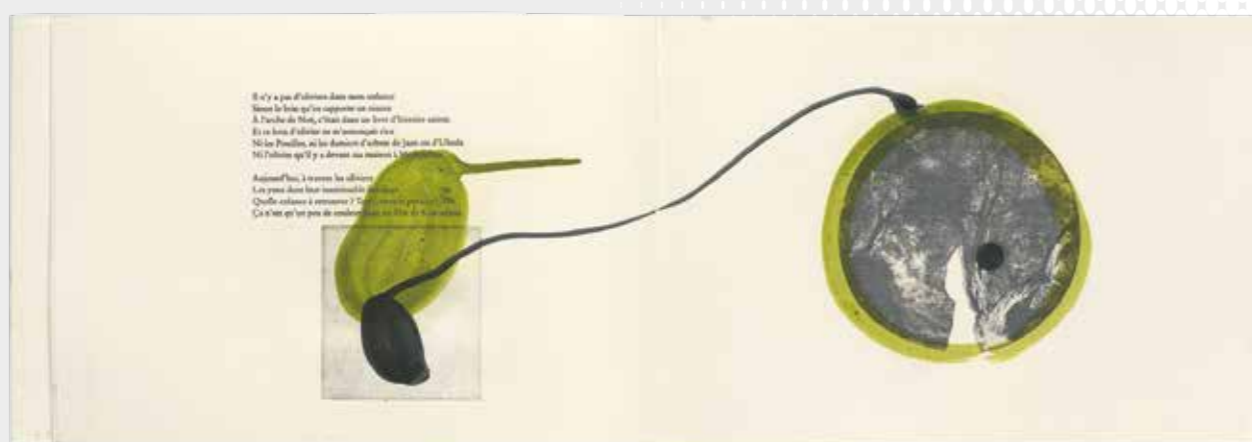
**Goethe, Johann Wolfgang Von, & Kantor, Maxim. Faust. 2018.**

Ex. 8/35 Lithographie  
Das Künstlerbuch zu Goethes Faust kann zweifellos als „Opus Magnus“ von Maxim Kantor angesehen werden. Es enthält auf mehr als 200 Seiten den ungekürzten originalen Text und eine Vielzahl von Illustrationen, die der Künstler in einem aufwendigen Druckverfahren in einer Auflage von 35 Exemplaren vervielfältigt hat. Maxim Kantors Illustrationen zu Goethes Faust stehen in der heutigen Kunst als einzigartiges und ungewöhnliches Zeugnis einer tiefen Auseinandersetzung mit Goethes Denken, dessen Weltsicht und Literatur da.



**Leick, Joël, Sacré, James. *La Couleur Des Oliviers Bouge*. Limoges: Éditions La Regondie, 2019.**

Édition de 35 exemplaires signés et numérotés ; fardes mobiles sous enveloppe et étui plexiglas, gravures et photographies, aquarelles et dessins à l'encre de Chine. Texte original évoquant un séjour dans les Pouilles en Italie.



**Wickler, Désirée. *Eldorado*. Linz: Désirée Wickler, 2019.**

Éditions de 12 exemplaires (+2 e.a.) signés et numérotés. Handgeschöpfte Papiere mit tanzenden Skeletten als Wasserzeichen, transparenter Linolschnitt, als Leporello gefaltet. In gelber Buchkassette mit gelber Prägung, innen mit gelb-silbernem Brokatstoff ausgekleidet, wie eine Schatulle, ein Grab oder Sarg.



## 3.3 Fonds en format numérique

### 3.3.1 Fonds Luxemburgensia en format numérique

#### 3.3.1.1. eluxemburgensia.lu

Le portail eluxemburgensia.lu permet à l'utilisateur d'accéder gratuitement au plein texte des documents numérisés par la BnL. Ceux-ci sont également accessibles via le moteur de recherche a-z.lu.

Plus de 60 périodiques luxembourgeois, principalement des journaux, sont consultables en mode plein texte sur le portail [www.eluxemburgensia.lu](http://www.eluxemburgensia.lu) ou via le moteur de recherche a-z.lu.

Fonds numérisés eluxemburgensia	Jusqu'en 2019	Fonds numérisés eluxemburgensia	Jusqu'en 2019
<b>Périodiques (mode plein texte)</b>		<b>Cartes postales historiques</b>	
Titres/objets	61	Titres/objets	17 421
Pages	595 692	Prises de vue (recto/verso)	34 842
<b>Périodiques (mode image)</b>		<b>Manuscrits</b>	
Titres/objets	11	Titres/objets	15
Pages	138 972	Pages	3 255
<b>Ouvrages de référence (mode image)</b>		<b>Affiches luxembourgeoises</b>	
Titres/objets	5	Titres/objets	279
Pages	17 049	Prises de vue (recto/verso)	558
<b>Monographies</b>			
Titres/objets	505		
Pages	51 710		

Compte tenu du déménagement et des préparatifs en vue de l'ouverture du nouveau bâtiment, la BnL n'a pas pu mettre en ligne de nouveaux contenus numérisés. Toutefois, a été préparée en 2019 et publiée fin mars 2020, l'intégralité de la revue d'histoire *Hémecht* (1895-2015, les éditions postérieures étant ajoutées au fur et à mesure).

Suivront au cours de l'année 2020, le *Luxemburger Wort* (1951-1980) ainsi que le *Mémorial A* (1914-1940). Est en préparation la numérisation des éditions postérieures à 1980 du *Luxemburger Wort*, le *Mémorial C* (1961-1995) ainsi que celle d'un certain nombre de titres supplémentaires de périodiques historiques. Un accord de coopération a été conclu avec la Chambre des Députés en vue de la numérisation de ses comptes rendus et de leur mise en ligne sur les portails de la BnL et de la Chambre.

La BnL développe actuellement une version nouvelle génération de l'interface eluxemburgensia.lu rendant la consultation plus flexible. Elle sera lancée au courant du premier semestre de l'année 2020.

### 3.3.1.2 Dépôt légal numérique

La BnL a organisé plusieurs campagnes de moissonnage du webspace luxembourgeois en collaboration avec la fondation américaine *Internet Archive*. Elle a recensé, en 2019, environ 100 000 sites web luxembourgeois ce qui équivaut à 233 millions de fichiers. Un total de 989 millions de fichiers, ce qui équivaut à 98 TB (non comprimé), ont été moissonnés depuis 2016.

La BnL a également procédé au moissonnage de sites en relation avec les élections sociales et européennes. D'autres moissonnages ont également été effectués, p.ex. décès de S.A.R le Grand-Duc Jean. Le site webarchive.lu a été lancé fin 2019/début 2020. Il s'agit d'une plate-forme d'information sur l'archivage du web luxembourgeois et d'un point d'accès pour toute recherche de sites web archivés par la BnL. Pour des raisons de droit d'auteur, les contenus ne peuvent être consultés qu'à l'intérieur de la BnL.

Concernant le dépôt légal des publications numériques, hors sites web, la BnL est en train de développer un système de dépôt légal en ligne, qui pourra être utilisé également pour les publications numériques.

### 3.3.1.3 Open Data

La BnL a lancé le portail data.bnl.lu dans le cadre de la politique Open Data du gouvernement luxembourgeois. En effet, en tant qu'infrastructure du savoir, la BnL doit garantir l'accès du plus grand nombre à ses contenus. À l'ère du numérique, faciliter l'accès à l'information ne se limite pas à l'élaboration d'un portail de recherche et à la mise en ligne de ressources numériques accessibles en plein texte, mais requiert également la mise à disposition de données de qualité et de technologies de pointe, adaptées aux nouveaux besoins des développeurs, professionnels de l'information et chercheurs. Grâce à data.bnl.lu, chaque citoyen pourra télécharger des ensembles de données et les exploiter librement.

L'ouverture des données de la BnL vise un public de professionnels diversifié (data scientists, historiens, linguistes, chercheurs en humanités numériques, développeurs) et vise à faire naître de nouvelles synergies au-delà du milieu des bibliothèques.

**Faciliter l'accès à l'information ne se limite pas à l'élaboration d'un portail de recherche et à la mise en ligne de ressources numériques, mais requiert la mise à disposition de données de qualité et de technologies de pointe.**

### 3.3.2 Publications numériques par contrats de licence d'accès

La division du Consortium de la BnL gère depuis 2002 l'acquisition, l'administration et la promotion des ressources numériques disponibles pour les utilisateurs des institutions partenaires du Consortium. Au fil de l'approfondissement de la révolution numérique, ses missions n'ont cessé de s'étendre (cf. Chapitre 6.2).

Le partenariat entre les membres historiques du Consortium Luxembourg, Bibliothèque nationale, Université du Luxembourg, Luxembourg Institute of Science and Technology (LIST), Luxembourg Institute of Health (LIH), permet de rendre accessible aux membres et usagers de ces institutions l'offre numérique ci-dessous. Les partenaires se partagent les frais d'acquisition au prorata des consultations de l'année précédente.

En supplément de cette offre d'ouvrages à caractère scientifique, les usagers de la BnL pouvaient recourir en 2019 à 148 860 ebooks de types divers, financés en commun avec les 12 bibliothèques publiques membres du programme ebooks.lu, réalisé sous le patronage du Conseil supérieur des bibliothèques publiques (CSBP).

Publications numériques acquises par contrat de licence	2019	2018	2017	2016	2015	2014
Périodiques électroniques	77 800	77 800	77 672	54 512	53 000	53 000
ebooks scientifiques	571 140	460 782	599 640	301 749	99 500	93 500
Bases de données	390	390	371	371	356	370
ebooks (programme ebooks.lu)	148 860	159 218	87 347	73 745	78 243	-



## La BnL – agence de standardisation

La BnL remplit la fonction d'agence nationale de l'ISBN (International Standard Book Number), d'agence nationale de l'ISMN (International Standard Music Number) et d'agence nationale de l'ISSN (International Standard Serial Number). Ces agences sont chargées d'attribuer un numéro d'identification aux publications luxembourgeoises et d'en assurer le contrôle en concertation avec les instances internationales.

Elles contribuent à une plus grande visibilité des publications luxembourgeoises au-delà de nos frontières, en facilitant en particulier leur référencement dans des bases de données non luxembourgeoises.

La BnL remplit la fonction d'agence d'enregistrement d'identifiant ISNI (International Standard Name Identifier). L'ISNI est un code international normalisé qui permet d'identifier les personnes physiques et morales actives dans la création et la distribution de contenus intellectuels. Il est défini par la norme ISO 27729.

Dans le cadre du projet de préservation numérique à long terme, la Bibliothèque nationale a mis en place le système d'identifiants persistants basé sur le système ARK (Archival Resource Key) développé par la California Digital Library et utilisé par de nombreuses grandes bibliothèques à caractère patrimonial à travers le monde. Le but est de garantir la pérennité de l'accès aux ressources numériques archivées. Le lancement complet du projet et la mise en service pour la BnL et les institutions intéressées se fera courant 2020.

*Depuis 2018, les demandes de numéros d'identification ISBN, ISMN, ISSN peuvent être effectuées en ligne via [myguichet.lu](http://myguichet.lu).*

Agence luxembourgeoise de l'ISBN	2019	2018	2017	2016	2015	2014
Nouveaux ISBN uniques et tranches de numéros attribués	145	132	149	155	113	179 <sup>16</sup>
ISBN unique	78	71	82	90	71	91
Tranche de 10 numéros ISBN	57	53	62	58	36	81
Tranche de 100 numéros ISBN	10	6	4	6	6	6
Tranche de 1 000 numéros ISBN	0	2	1	1	0	1
<b>Total des ISBN uniques et tranches de numéros attribués</b>	<b>2 228</b>	<b>2 083</b>	<b>1 951</b>	<b>1 653</b>	<b>1 498</b>	<b>1 385</b>

Agence luxembourgeoise de l'ISSN	2019	2018	2017	2016	2015	2014
Éditeurs demandeurs d'un ISSN	10	11	7	16	14	24
ISSN attribués	33	55	51	48	54	93
• à l'initiative de l'agence de l'ISSN	0	6	5	9	20	37
• sur demande de l'éditeur	33	49	46	39	34	56
<b>Total des ISSN attribués</b>	<b>350</b>	<b>317</b>	<b>262</b>	<b>211</b>	<b>163</b>	<b>109</b>
<b>Total des éditeurs demandeurs</b>	<b>83</b>	<b>73</b>	<b>62</b>	<b>55</b>	<b>39</b>	<b>25</b>

Agence luxembourgeoise de l'ISMN	2019	2018	2017	2016	2015	2014
Nouveaux ISMN uniques et tranches de numéros attribués	2	2	2	2	2	1
ISMN unique	0	1	0	1	0	0
Tranche de 10 numéros ISMN	0	0	0	0	0	0
Tranche de 100 numéros ISMN	2	1	2	1	2	1
<b>Total des ISMN uniques et tranches de numéros attribués</b>	<b>19</b>	<b>17</b>	<b>15</b>	<b>13</b>	<b>11</b>	<b>9</b>

16. En 2014, les numéros ISBN relevés ont été attribués du 15/8/2013 au 31/12/2014.



## Conférences, publications, expositions, formations et actions de communication

Grâce à l'autorisation de recruter une collaboratrice dédiée, la BnL a pu mettre en place au cours de l'année 2019 un véritable service pédagogique. Le service éducatif a assuré, d'octobre à décembre 2019, 66 visites guidées pour quelque 1 607 personnes. Lors du déménagement, la BnL avait proposé au grand public plusieurs visites de ses anciens locaux ainsi que des workshops sur les ressources numériques disponibles à distance 24/24.

Comme toutes les années, la BnL a coordonné les Journées du livre et du droit d'auteur avec, en 2019, le thème fédérateur « Les cinq sens du livre - Mat alle Sënner liesen ».

Dans le cadre de sa politique d'ouverture de données, la BnL a participé à l'édition 2019 du Game of Code - Hackathon.

Le Cedom (Centre d'études et de documentation musicales) a organisé plusieurs formations continues pour le personnel enseignant sur sa collection De Litty - *Les Carnets didactiques du Cedom*. Il a proposé des ateliers ludiques pour grand public les 5 et 6 octobre 2019.

*La découverte de la BnL s'effectue non seulement à travers ses services et collections, mais aussi par ses nombreux workshops, ses événements culturels et à travers des visites guidées sur mesure.*



Le Cedom soutient le projet de collaboration entre la BnL et l'Université du Luxembourg (FLHASE) ayant pour objet l'édition de l'œuvre complète du compositeur luxembourgeois Laurent Menager par la mise à disposition et la reproduction de pièces de ce compositeur.

La BnL a participé à diverses foires dont les Walfer Bicherdeeg, la Journée nationale de Généalogie et d'histoire locale et à la Fête du livre de Vianden. La BnL a prêté de nombreuses pièces de ses collections pour enrichir les expositions d'autres institutions culturelles.

La division du Consortium Luxembourg de la BnL a accueilli du 20 au 23 octobre l'International Coalition of Library Consortia (ICOLC). 110 participants de 31 pays ont discuté sur les sujets majeurs du secteur telle que la transition vers l'accès ouvert de la communication scientifique, notamment les aspects pratiques, financiers et organisationnels.

Concernant les publications, la BnL a apporté une contribution conceptuelle et rédactionnelle importante à la réalisation de l'ouvrage « Bibliothèque nationale », édité et financé par l'Administration des bâtiments publics à l'occasion de l'inauguration et de l'ouverture de la nouvelle bibliothèque. Elle a préparé en outre un ouvrage sur sa collection des livres d'artiste qui va paraître au premier semestre 2020.

## La BnL – plateforme documentaire nationale

### 6.1 Réseau des bibliothèques luxembourgeoises bibnet.lu

#### 6.1.1 Évolution des bibliothèques membres du réseau bibnet.lu

La création de la division du réseau bibnet.lu au sein de la BnL remonte à 1985. Fin 2019, le réseau rassemble 88 bibliothèques (dont 1 bibliothèque en cours d'adhésion). En cinq ans, le nombre des bibliothèques membres est passé de 67 à 88 en 2019. L'évolution du nombre de bibliothèques va de pair avec une croissance continue du nombre des usagers qui s'élève à la fin de 2019 à plus de 115 000 personnes inscrites au minimum dans une des bibliothèques membres de bibnet.lu.

27 formations ont été organisées par la BnL, en collaboration avec l'INAP, pour les bibliothèques membres du réseau. Un total de 301 personnes y a participé.

*115 242 personnes sont inscrites dans une des  
88 bibliothèques du réseau bibnet.lu*

Membres du réseau	2019	2018	2017	2016	2015	2014
Instituts, administrations et établissements publics	23	22	22	17	16	16
Enseignement supérieur et recherche	11	11	10	9	8 <sup>17</sup>	9
Enseignement secondaire et fondamental	33	33	30	29	27	26
Bibliothèques publiques, communales et associatives	14	14	14	13	13	13
Associations	7	7	7	6	6	4
<b>Total des bibliothèques</b>	<b>88</b>	<b>87</b>	<b>83</b>	<b>74</b>	<b>70</b>	<b>67</b>

Croissance du catalogue collectif	2019	2018	2017	2016	2015	2014
Notices bibliographiques cataloguées/importées	+48 236	+55 660	+52 579	+50 904	+52 586	+65 112
Exemplaires créés	+144 744	+177 831	+168 145	+159 321	+147 586	+176 232
<b>Total des notices bibliographiques<sup>18</sup></b>	<b>1 364 646</b>	<b>1 310 077</b>	<b>1 279 108</b>	<b>1 231 856</b>	<b>1 194 900</b>	<b>1 145 851</b>
<b>Total des exemplaires</b>	<b>2 772 334</b>	<b>2 633 028</b>	<b>2 536 014</b>	<b>2 413 511</b>	<b>2 295 203</b>	<b>2 188 353</b>

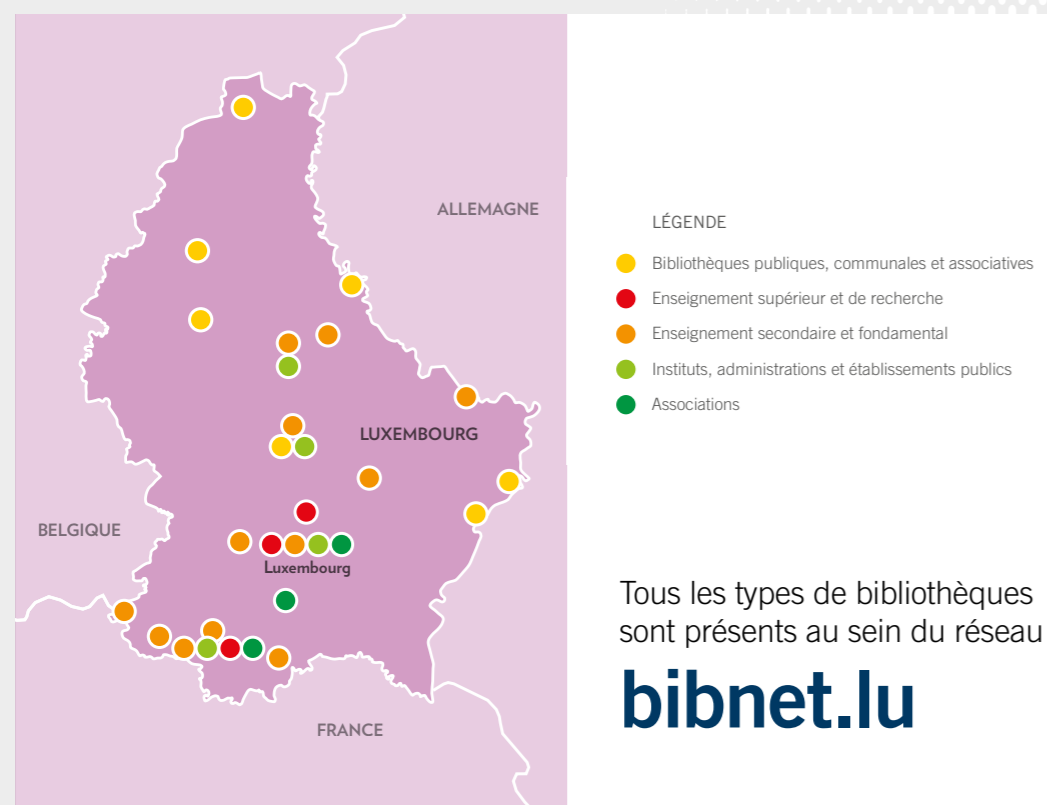
Usagers inscrits	2019	2018	2017	2016	2015	2014
Inscriptions uniques <sup>19</sup>	115 242	106 761	102 081	98 541	89 888	83 060
Nouvelles inscriptions uniques	30 629	21 473	20 764	24 953	17 463	21 457

Initiations et formation continue (BnL en collab. avec l'INAP)	2019	2018	2017	2016	2015	2014
Formations	27	20	14	12	17	12
Participants	301	204	257	179	219	228

17. Fusion des centres de recherche Henri Tudor et Gabriel Lippmann.

18. La divergence entre la somme de l'accroissement annuel des notices et exemplaires et le total des notices et exemplaires catalogués au 31 décembre 2018 s'explique par les actions de dédoublement, d'élagage et de recollement de notices et exemplaires au cours de l'année.

19. Pour les usagers inscrits auprès de plusieurs bibliothèques du réseau bibnet.lu, l'inscription n'est comptée qu'une seule fois.



### 6.1.2 Ventilation des notices créées/importées par bibliothèque

Origine des notices	Notices créées/importées <sup>20</sup>
Bibliothèque nationale (y compris Bicherbus)	544 788
Université du Luxembourg	127 642
Grand Séminaire de Luxembourg	77 502
Cité-Bibliothèque Luxembourg	58 848
École européenne Luxembourg I - secondaire	30 036
Lycée Classique de Diekirch	29 326
Centre national de littérature	27 026
Athénée de Luxembourg	23 419
Bibliothèque municipale de Differdange	22 988
Autres bibliothèques	411 729

20. Les archives.bibnet.lu (du Centre national de littérature) ne figurent pas dans le total des notices cataloguées.  
Le total des notices cataloguées par bibliothèque ne tient compte que de la première notice créée/importées au sein du réseau bibnet.lu.

### 6.1.2 Prestations de service de la BnL – Système de gestion intégré de bibliothèque (SGIB)

La section du réseau bibnet.lu a poursuivi les travaux préparatifs en vue de l'adaptation des règles de saisie de données bibliographiques et d'autorité au nouveau code de catalogage RDA et du changement du système ALEPH actuel vers un SIGB de nouvelle génération, tout en offrant des prestations de services ponctuelles aux différents départements de la BnL lors de leur déménagement, ainsi qu'aux autres bibliothèques membres du réseau bibnet.lu.

Travaux de consolidation, de mise en conformité clôturés ou en cours :

- Clôture d'un avant-projet mené avec la division IT de la BnL sur la définition et l'analyse de la complexité des besoins et des fonctionnalités requises de réseaux de bibliothèques de type hétérogène, tel que le réseau bibnet.lu.
- Lancement d'un certain nombre de projets de correction et d'adaptation en masse de données bibliographiques aux standards en vigueur, afin de réduire au maximum la perte de données lors d'une migration de ces dernières.

- Projets autorisés :

- Fin de la coexistence de deux fichiers d'autorité (LUX 10 pour les auteurs et LUX 11 pour les sujets) par la fusion des deux bases, ainsi que par l'adaptation du système et du workflow au sein du réseau.
- LUX 10 autorités personnes : mise en conformité des fichiers autorités auteurs avec le nouveau code de catalogage RDA, adaptation des règles de saisie, création d'une nouvelle grille de saisie, rédaction de la documentation ainsi que du support de cours et de la formation des membres du réseau bibnet.lu.
- LUX 10 autorités collectivités : préparation de la mise en conformité avec le nouveau code de catalogage RDA, adaptation des règles actuellement en vigueur, création d'une nouvelle grille de saisie, préparation d'un support de cours, d'une documentation technique et formation des membres du réseau en cours.
- Répertoire des vedettes-matières : analyse des nouveautés introduites et des nouveaux thésaurus d'indexation, notamment pour la description des différents formats et types de ressources, préparation de la mise à jour prévue pour fin 2020 et évaluation des problématiques pour une intégration des thésaurus dans le SIGB de nouvelle génération.

*Le département IT de la BnL a effectué de nombreuses prestations pour le réseau bibnet.lu.*



## 6.2 Consortium Luxembourg pour la gestion et l'offre de publications numériques

La division du Consortium de la Bibliothèque nationale gère depuis 2002 l'acquisition, l'administration et la promotion des ressources numériques mises à disposition des publics luxembourgeois. À côté de la collaboration avec les partenaires historiques, BnL, Université du Luxembourg, centres de recherche publics LIST et LIH, se sont développés d'autres partenariats, organisés par conventions bilatérales. Aux coopérations avec le Max Planck Institute Luxembourg (MPI), le Ministère de la Fonction publique et les bibliothèques publiques, se sont ajoutés en 2019 deux importants partenariats : avec l'IFEN (Institut de Formation de l'Éducation Nationale) d'une part, et avec le SCRIPT (Service de Coordination de la Recherche et de l'Innovation pédagogiques et technologiques) d'autre part, grâce à l'utilisation de l'infrastructure informatique du Consortium, développée par la BnL.

En 2019, la bibliothèque numérique « bibgov.lu » a été renforcée par l'achat supplémentaire de plusieurs ressources numériques indispensables. Un total d'environ 1 000 agents de l'État luxembourgeois sont inscrits comme utilisateurs de la bibliothèque gouvernementale numérique bibgov.lu.

*La BnL gère la bibliothèque numérique «bibgov.lu»*



Du 20 au 23 octobre, la BnL a organisé, en collaboration avec le Fonds national de la Recherche, le colloque ICOLC.

Le programme ebooks.lu, lancé par le Conseil supérieur des bibliothèques publiques, a pu augmenter son offre de livres numériques, gratuitement téléchargeables à distance. 12 bibliothèques publiques participent au projet.

En 2019, la division Consortium de la BnL a lancé la bibliothèque numérique « IFEN elibrary » pour soutenir le développement professionnel des enseignant/e/s et du personnel éducatif et psychosocial de l'Éducation nationale. Le Consortium a partagé son expérience pour définir la stratégie d'acquisition, le choix des plateformes et la présentation sur le site web www.ifen.lu. La « IFEN elibrary » comprend 4 945 livres en allemand, 236 ouvrages en français ainsi que 18 revues numériques.

Fin 2019, une convention entre la Bibliothèque nationale et le SCRIPT a été signée pour coordonner et mettre en place une bibliothèque numérique pour le SCRIPT avec un focus sur la littérature de loisir pour jeunes. Les ouvrages à acquérir seront également accessibles aux lecteurs de la BnL.

Au-delà de ces partenariats, la BnL, par l'intermédiaire de la division du Consortium, joue également un rôle actif dans le développement d'une stratégie nationale pour la place scientifique luxembourgeoise afin de réaliser la transition des modèles d'abonnement classiques vers un modèle basé sur les publications en libre accès (Open Access).

En même temps, le Consortium contribue à une meilleure coopération internationale des consortia du monde entier au sein de l'ICOLC (International Coalition of Library Consortia) et du GASCO (German, Austrian and Swiss Consortia Organisation).

Le projet « Gestion de la transition vers l'Open Access » est passé, après étude en 2016 et phase pilote en 2017, à sa phase de mise de production en 2018 et 2019. Le Consortium Luxembourg contribue au développement d'un nouveau produit « Research Output Manager » avec la startup danoise « Subscription People » pour mieux déterminer la valeur des services des différents éditeurs et pour faciliter les négociations de prix.



De gauche à droite: Marc Schiltz - Secrétaire général FNR et Président de Science Europe, Monique Kieffer - Directrice de la BnL, Jean-Claude Burgelman - Open Access Envoy de la Commission Européenne (direction générale de la Recherche et de l'Innovation)

Un projet-pilote de la BnL avec le FNR (Fonds National de la Recherche), commencé en novembre 2019, vise la gestion des flux de données et des flux financiers. Le paiement des coûts des publications (Open Access payant) est centralisé et automatisé, évitant la double et même triple saisie manuelle. Le projet-pilote se limite aux publications issues d'un projet de recherche financé par le FNR. La plateforme « Chronos-oa.com » permet une vue détaillée des coûts de publication et des métadonnées afférentes, un élément clé du nouveau paradigme de l'Open Access et une information essentielle pour négocier les accords. Si le projet pilote s'avère concluant, ce service sera offert aux autres partenaires consortiaux.

*Le projet « Gestion de la transition vers l'Open Access » est passé en production.*

Le troisième volet de la transformation vers l'Open Access concerne la maîtrise des statistiques d'utilisation des ressources numériques. Un projet en coopération avec INIST-CNRS de Nancy (Institut de l'Information Scientifique et Technique – Centre national de la recherche scientifique) et Couperin, France (Consortium unifié des établissements universitaires et de recherche pour l'accès aux publications numériques) est en cours.

Le projet a été formalisé mi-2019 et vise le développement d'un toolkit nommé « readMETRICS » qui réunit les fonctionnalités des outils « ezMESURE » (Elastic-Kibana) et « ezPAARSE » (analyse et division des proxy server logs en événements d'accès et

identification d'articles) avec l'enrichissement des données de CrossRef et d'Unpaywall. Les statistiques serviront à analyser la situation d'utilisation des ressources numériques au niveau des articles et également au niveau des partenaires du Consortium. Ces statistiques plus précises (dédoublonnage par type de fichier, session, statut Open Access,...) permettront de négocier avec les éditeurs des accords transformants plus avantageux.

Les trois projets permettent une base solide pour les analyses futures avec des données statistiques plus concluantes.



## Collaborations nationales et internationales

### 7.1 Collaborations nationales

Les collaborations nationales de la BnL concernent les bibliothèques luxembourgeoises membres du réseau national bibnet.lu et du Consortium Luxembourg pour l'acquisition et la gestion des publications électroniques. La BnL préside et assure le secrétariat du Conseil supérieur des bibliothèques publiques. Elle a coordonné en 2019, comme les années précédentes, l'organisation de l'édition luxembourgeoise des Journées du livre et du droit d'auteur. Des délégués de la BnL ont participé aux Assises culturelles organisées par le Ministère de la Culture.

En juillet 2019, la Ministre de la Culture, Sam Tanson, et le Président du Conseil de gouvernance de l'Université du Luxembourg, Yves Elsen, ainsi que la Directrice de la Bibliothèque nationale, Monique Kieffer, et le Recteur de l'Université du Luxembourg, Stéphane Pallage, ont signé une convention-cadre entre la Bibliothèque nationale et l'Université. La convention-cadre poursuit un double objectif. D'une part, elle définit la coopération future entre la Faculté de Droit, d'Économie et de Finance (FDEF) et la Bibliothèque nationale, d'autre part, elle règle les modalités de la coopération entre la Bibliothèque nationale et la bibliothèque universitaire, le Luxembourg Learning Centre (LLC).

*La BnL est également  
membre du groupe de  
travail Open Data de  
LuxInnovation.*



Première rangée, de gauche à droite: Monique Kieffer - Directrice de la Bibliothèque nationale, Sam Tanson - Ministre de la Culture, Yves Elsen - Président du Conseil de gouvernance de l'Université du Luxembourg, Stéphane Pallage - Recteur de l'Université du Luxembourg  
Seconde rangée, de gauche à droite: Martine Mathay - BnL, Yves Maurer - BnL, Marie-Pierre Pausch - Responsable du service des bibliothèques de l'Université du Luxembourg, Anne Christophe - Secrétaire générale adjointe du Conseil de gouvernance de l'Université du Luxembourg, Juliane Rattay-Schulze - BnL

Suite à cette convention, la BnL adaptera son offre d'ouvrages en salle de lecture aux besoins spécifiques des étudiants de la Faculté FDEF du campus Kirchberg.

La convention-cadre règle la participation du LLC au réseau national bibnet.lu des bibliothèques du secteur public luxembourgeois dont les infrastructures informatiques, en particulier le portail de recherche fédéré a-z.lu, sont gérées par la BnL au bénéfice de toutes les bibliothèques membres.

La convention définit aussi la coopération consortiale entre l'Université et la BnL en matière d'acquisition, de gestion et de mise à disposition de publications numériques et de leur intégration au portail a-z.lu, prenant notamment en compte la transformation des pratiques d'accès, d'indexation et de publication par les principes Open Data et Open Access.

La mutualisation qui en découle, en particulier le partage des coûts d'acquisition, permet le dédoublement de l'offre en nombre de titres qui sont à la disposition de l'ensemble des membres de l'Université et des usagers inscrits à la BnL.

L'accord conclu entre l'Université et la BnL prévoit encore la création d'un service du prêt interbibliothèques entre la BnL et le LLC dans l'intérêt de l'ensemble de leurs usagers respectifs.

La BnL contribue également, par sa participation à plusieurs groupes de travail, à l'élaboration de la « Stratégie numérique du patrimoine culturel national » du Ministère de la Culture.

## 7.2 Coopérations internationales

La BnL intègre ses ressources documentaires numérisées dans Europeana. Les fonds de la BnL y sont synchronisés mensuellement avec le protocole de l'Open Archives Initiative (OAI).

La BnL délègue l'un des deux représentants du Luxembourg au groupe « Digital Cultural Heritage and Europeana » (successeur au « Member State Expert Group », MSEG), groupe interministériel géré par la Commission européenne en vue du développement de la bibliothèque numérique européenne Europeana.

La BnL est membre du groupe de travail du projet international [www.rightsstatements.org](http://www.rightsstatements.org), visant à mettre en place des descriptifs des statuts de droits génériques et globaux. Le service [rightsstatements.org](http://rightsstatements.org) est hébergé au Luxembourg.

**La BnL est membre de  
la Digital Preservation  
Coalition. (DPC)**

La BnL a participé au conseil d'experts du projet EnDOW (Enhancing access to 20th Century cultural heritage through Distributed Orphan Works Clearance, 2015-2017). Un site de type « crowdsourcing » a été lancé pour déterminer le statut « œuvre orpheline » d'œuvres qui ne sont pas encore dans le domaine public ([www.diligentsearch.eu](http://www.diligentsearch.eu)).

La BnL participe activement au projet Sinergia « Media Monitoring of the Past ; Mining 200 years of historical newspapers » initié par l'École Polytechnique Fédérale de Lausanne, le Centre for Contemporary and Digital History (C2DH) de l'Université du Luxembourg et l'Institute for Computational Linguistics de Zurich auprès du Fonds National Suisse de la Recherche Scientifique. La Bibliothèque nationale suisse est également associée à ce projet.

La BnL est membre du conseil d'administration du groupe ALTO (Structured Layout and Text Object).

La BnL participe activement aux organisations suivantes : IGeLU (The International Group of Ex Libris Users), dont le groupe de travail *Linked Open Data*, GASCO (German, Austrian and Swiss Consortia Organisation), ICOLC (International Coalition of Library Consortia) et UKSG (United Kingdom Serials Group), CENL (Conference of European National Librarians), CDNL (Conference of Directors of National Libraries), IFLA (International Federation of Library Associations and Institutions), LIBER (Ligue des bibliothèques européennes de recherche), EBLIDA (European Bureau of Library Information and Documentation) et de l'Association internationale francophone des bibliothécaires et documentalistes (AIFBD). La BnL est un membre fondateur du « Réseau francophone numérique » (RFN), créé sous le patronage de l'Organisation mondiale de la francophonie pour renforcer la présence de la production culturelle et intellectuelle de langue française sur le web.

Les collaborateurs de la BnL ont été présents à 35 colloques, séminaires et conférences nationales et internationales.









**Bibliothèque nationale  
du Luxembourg**

Date : juin 2020  
© Bibliothèque nationale  
ISBN 978-99959-928-1-1