

# 3. Lëtzebuerger *Lidderfouer*

---

21.05.17 • Abtei Neimënster • 14h00 - 18h00



## Programme des concerts

**Chorale des enfants « Stroossener Hueflachspatzen »** 14h00 -14h20  
Direction : Caroline Medernach

---

**Chorale Préparatoire du Conservatoire de la Ville de Luxembourg** 14h30 -14h50  
Direction : Katrin Trierweiler

---

**Chœur d'enfants « Heischter Gënzebléien »** 16h00 -16h20  
Direction : Joëlle Wiseler

---

**Chorale des jeunes de l'école de musique de Bascharage** 16h30 -16h50  
Direction : Suzy Thomé-Schneider

---

## Programme des ateliers

**« Chant pour tous / Offenes Singen »** 15h00 -15h30  
animé par Georges Urwald et  
17h00 -17h30

---

**« Fabrique ton propre livre »** 14h30 -16h00  
avec Edy Willems et  
16h30 -18h00

---

**« Crée ton instrument de musique »** 14h00 -16h00  
avec la SuperDrecksKëscht et  
16h00 -18h00

---

Détail des ateliers pages 4 et 5

---

Inscription aux ateliers à l'adresse de courriel :  
[cedom@bnl.etat.lu](mailto:cedom@bnl.etat.lu) jusqu'au lundi 15 mai 2017.



## Ateliers ludiques

### « Chant pour tous / Offenes Singen »

animé par Georges Urwald • 15h00-15h30 et 17h00-17h30



Atelier de chant pour enfants sur base des publications didactiques « De Litty » publiées par le département de musique (Cedom) de la Bibliothèque nationale de Luxembourg. L'atelier mêle le chant à l'apprentissage de la culture luxembourgeoise. Au programme figurent des chansons ludiques et amusantes comme *Du Litty do!*, *Wann de Siggy wësse géif*, *De Réngeldanz vu Sigfridd a Melusin* ainsi qu'une courte chorégraphie, facile à mémoriser.

Les ateliers sont ouverts à tous.

### « Fabrique ton propre livre »

avec Edy Willems • 14h30 - 16h00 et 16h30 - 18h00

Edy Willems, maître-reliure, propose deux ateliers de reliure dans lesquels les participants apprennent à créer leur propre livre illustré.

Les ateliers sont ouverts à partir de 8 ans.



### « Crée ton instrument de musique »

avec la SuperDrecksKëscht • 14h00 - 16h00 et 16h00 - 18h00 (pour enfants de 8-12 ans)



La SuperDrecksKëscht propose aux enfants, âgés de 8 à 12 ans, deux ateliers « Upcycling for music » au cours duquel il s'agira d'inventer et de créer des instruments de percussion à partir de matériaux recyclés tels que des rouleaux de papier cuisine ou des branches d'arbres.

Une préinscription à l'adresse de courriel : [cedom@bnl.etat.lu](mailto:cedom@bnl.etat.lu) jusqu'au lundi 15 mai 2017 est nécessaire pour pouvoir participer aux différents ateliers.



### 3<sup>e</sup> édition de la Lëtzebuenger Lidderfouer

Dimanche, 21 mai 2017 de 14h00 - 18h00  
à l'Abbaye de Neumünster/Luxembourg-Grund

La Lëtzebuenger Lidderfouer réunit, pour la troisième année d'affilée, les acteurs musicaux de tous genres et invite à découvrir la richesse du patrimoine musical luxembourgeois. Les exposants accueillent le public de 14h00 à 18h00 dans l'Agora du Centre Culturel de Rencontre Abbaye de Neumünster.

La Lidderfouer est l'occasion idéale de s'informer auprès des centres de documentation et archives musicales, des éditeurs de musique, ainsi qu'auprès des institutions et fédérations musicales nationales telles que le Centre d'études et de documentation musicales (Cedom) de la Bibliothèque nationale, le Centre National de l'Audiovisuel (CNA), le CID / Fraen an Gender, Blueorange Music, Editioun Bicherhaischen, Luxembourg Entspannt, Luxembourg Music Publishers, l'Université du Luxembourg, l'Actioun Lëtzebuergesch, l'INECC, la MUSEP, l'UGDA, l'Union Saint Pie X et la SACEM.

La chanson enfantine constitue le sujet-phare de cette année et des concerts de quatre chorales d'enfants rythmeront l'après-midi, à savoir, la Chorale des jeunes de l'école de musique de Bascharage, la Chorale Préparatoire du Conservatoire de la Ville de Luxembourg, la Chorale des enfants « Stroossener

Hueflachspatzen » et le Chœur d'enfants « Heischter Gënzebléien ». Durant les pauses, le public est invité à se rendre aux stands des exposants pour s'informer et consulter les partitions et les nouvelles œuvres disponibles. Les exposants proposent également d'explorer les outils de recherche en ligne et de découvrir les multiples bases de données musicales accessibles sur le web.

Trois ateliers ludiques complètent l'agenda : un atelier de « Chant pour tous / Offenes Singen » autour des chansons issues des carnets didactiques du Cedom « De Litty » animé par Georges Urwald, un atelier de reliure « Fabrique ton propre livre » par le restaurateur Edy Willems et un atelier de « Création d'instruments de percussion à partir de matériaux recyclés », proposé par la SuperDrecksKëscht.

Une restauration rapide est assurée sur place par la Brasserie *Le Neumünster*.

---

**W** [www.inecc.lu](http://www.inecc.lu)  
**M** [info@inecc.lu](mailto:info@inecc.lu)  
**T** (+352) 26 43 04 81

**Entrée libre**



## INECC

Institut Européen de Chant Choral Luxembourg

L'INECC assure un rôle de développement de la vie musicale et chorale au Luxembourg, s'appuyant sur un partenariat entre le Ministère de la Culture et la Ville de Luxembourg, en lien avec les fédérations chorales, l'enseignement général et spécialisé, et les structures de diffusion musicale.

Les missions de l'INECC s'articulent autour des objectifs premiers :

- donner accès au plus grand nombre à toutes les pratiques vocales et chorales,
- porter l'art choral au plus haut niveau.

Ses domaines d'action sont :

- centre de ressources au service des publics et des nombreux partenaires institutionnels, politiques, culturels et associatifs (conseils, information, études, rencontres...),
- soutien aux pratiques des choristes amateurs, isolés ou pratiquant en groupe,
- formation professionnelle continue pour les professeurs des conservatoires et écoles de musique, les musiciens intervenant en milieu scolaire, les chefs de chœur, les chanteurs, les professeurs de musique en lycée, ou encore le personnel des crèches et des centres socioculturels.

L'INECC est le trait d'union entre amateurs et professionnels, avec un rôle d'information, d'accompagnement (présence sur tout le territoire), de réflexion, de coopération (avec les structures de l'action culturelle) : il se doit de développer la qualité et les pratiques amateurs, d'impulser et de valoriser la connaissance de tous les genres et répertoires, la création, la résidence d'artistes, les actions innovantes, l'interculturalité...

Il a pour but de développer des compétences, de faire naître des envies, de préparer l'avenir notamment en impulsant des actions vers les enfants et les adolescents, en les sensibilisant dès leur plus jeune âge.

**inecc**  
LUXEMBOURG

institut  
européen de  
chant choral

INECC Luxembourg  
2, rue Sosthène Weis  
L-2722 Luxembourg-Grund

**W** [www.inecc.lu](http://www.inecc.lu)

**M** [info@inecc.lu](mailto:info@inecc.lu)

**T** (+352) 26 43 04 81



## Cedom

Centre d'études et de documentation musicales

Le Centre d'études et de documentation musicales (Cedom) de la Bibliothèque nationale de Luxembourg (BnL) constitue la plus importante bibliothèque musicale du pays. Le Cedom conserve environ 25.000 documents, datant de la deuxième moitié du XIX<sup>e</sup> siècle à nos jours : partitions manuscrites et imprimées, archives de compositeurs, recueils de chansons, brochures et programmes de concerts. Aux fonds provenant de compositeurs (Albrecht, Bimmermann, Civitareale, Decker, Eiffes, Fenigstein, Hemmer, Hoffmann, Kemmer, Koster, Kowalsky, Krumlovsky, Menager, Mertens, Mertzig, Sontag, Thiry, Thorn...) ou d'orchestres luxembourgeois (Orchestre philharmonique du Luxembourg, Philharmonie Larochette...) s'ajoutent des publications portant sur la culture musicale nationale ainsi qu'une collection unique d'enregistrements sonores. Le Cedom a pour mission de collecter, répertorier, conserver et de rassembler en un seul lieu l'ensemble du patrimoine musical luxembourgeois écrit, afin de le rendre accessible et d'en garantir la pérennité.

Les collections du Cedom sont accessibles en ligne via le moteur de recherche [www.a-z.lu](http://www.a-z.lu) et peuvent être consultées sur place ou sur rendez-vous à la Bibliothèque nationale de Luxembourg.

L'agence nationale de l'ISMN, gérée depuis 2008 par le Cedom, est chargée d'attribuer un numéro d'identification unique aux partitions publiées sur le territoire luxembourgeois. Pour demander un numéro ISMN, il suffit de remplir le formulaire de requête téléchargeable en ligne sur [www.bnl.lu](http://www.bnl.lu).

Pour promouvoir le patrimoine musical luxembourgeois, le Cedom a lancé en 2014 à l'initiative du professeur et musicologue Georges Urwald *Les carnets didactiques du Cedom* intitulés *De Litty*.

*La Sainte Passion selon St. Jean*, chef d'œuvre de Jean-Pierre Kemmer, a été publiée sous la direction du Cedom auprès de l'éditeur musical Merseburger Verlag de Kassel. La partition autographe ainsi que le matériel d'orchestre font partie du fonds Kemmer conservé au Cedom.

Afin de garantir la collecte exhaustive du patrimoine musical luxembourgeois, le Cedom se montre reconnaissant pour chaque œuvre musicale qui lui sera confiée.

Bibliothèque nationale  
de Luxembourg  
Cedom  
37, boulevard F.-D. Roosevelt  
L-2450 Luxembourg

W [www.bnl.lu](http://www.bnl.lu)  
M [cedom@bnl.etat.lu](mailto:cedom@bnl.etat.lu)  
T (+352) 26 09 59-275  
(+352) 26 09 59-209



Bibliothèque nationale de Luxembourg

Cedom – Centre d'études  
et de documentation musicales



# CNA

Centre National de l'Audiovisuel

Plateforme ouverte au grand public et institution professionnelle à la fois, le CNA a été créé en 1989 et placé sous l'autorité du Ministère de la Culture. Il a pour vocations de conserver et de valoriser le patrimoine audiovisuel du Luxembourg et de rendre accessible à tous la culture du son, de l'image fixe et de l'image animée à travers des éditions, des expositions, des projections, des conférences ou d'autres manifestations qui visent un large public.

Production, distribution, conservation, restauration, soutien à la création ou éducation, les tâches des trois départements (film, photographie et son) du CNA sont multiples et variées et sollicitent la participation de nombreux spécialistes et créateurs nationaux et internationaux. Les studios son et prise de vue, l'atelier de restauration et les archives permettent de répondre aux besoins des professionnels et des créateurs du domaine de l'audiovisuel.

Le département audio a environ 25.000 documents dans ses archives. Elles sont accessibles aux personnes privées, aux associations et aux professionnels, sur demande auprès du département audio du CNA par email à l'adresse [audio@cna.etat.lu](mailto:audio@cna.etat.lu).



© Roman Girtgen (CNA)

Parmi ces documents :

- archives CLT (RTL Radio et ancien orchestre RTL) de 1945 à 2003, avec des musiques luxembourgeoises, des pièces et émissions radiophoniques, e.a.,
- actualités de RTL Radio Lëtzebuerg (de 1980 à 2008),
- captations de l'OPL jusqu'en 2013,
- témoignages oraux de diverses sources : Archives nationales, historiens, amateurs, Université du Luxembourg, etc.).

14.000 de ces documents physiques ont déjà été numérisés.

Centre national de l'audiovisuel  
(CNA)  
1B, rue du Centenaire  
L-3475 Dudelange

**W** [www.cna.lu](http://www.cna.lu)  
**M** [audio@cna.etat.lu](mailto:audio@cna.etat.lu)  
**T** (+352) 52 24 24-1







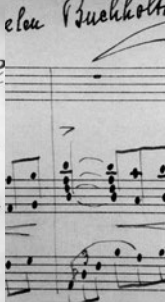
## CID | Fraen an Gender

### La musique au CID | Fraen an Gender

Depuis la fondation en 1992 du CID | Fraen an Gender, les sujets «la femme et la musique» et «musique et genre» y ont été, parmi d'autres, constamment traités. Un programme de promotion de la musique féminine, nommé «Euterpe» (d'après la muse de la musique), a été lancé dès la première année d'existence du Centre. «Euterpe» a comme objectif d'encourager la création musicale des femmes, de la documenter via la constitution d'archives et de la faire connaître par le biais d'organisation de concerts, de projets musicologiques et pédagogiques ainsi que par l'édition (CD, livres, partitions) (pour plus d'informations: voir [www.cid-fg.lu](http://www.cid-fg.lu)). La bibliothèque publique du CID | Fraen an Gender contient quelque 28.600 livres et 50 périodiques en abonnement, 5.300 CD (2.000 avec des œuvres de compositrices), 3.500 partitions ainsi que divers archives concernant des musiciennes et compositrices luxembourgeoises.

### Les Archives des compositrices du Luxembourg au CID | Fraen an Gender

CID | Fraen an Gender s'efforce également de rendre les œuvres de compositrices luxembourgeoises accessibles aux interprètes, chercheurs et mélomanes. En 1998, la musicologue Danielle Roster découvrit l'œuvre posthume - portée disparue



- de la compositrice Helen Buchholtz (1877-1953). Depuis 2000, celle-ci est accessible au public dans les Archives Helen Buchholtz. A côté de nombre de documents biographiques, on y trouve 250 partitions manuscrites, de la musique pour piano, pour orchestre ainsi que des mélodies et des œuvres chorales (chœur mixte / chœur d'hommes). Les Archives Lou Koster créés en 2003 contiennent aujourd'hui 429 partitions (plus de 250 œuvres souvent en plusieurs versions manuscrites), dont 152 mélodies, 39 œuvres chorales, des œuvres pour voix / chœur et orchestre (dont *Der Geiger von Echternach* et l'opérette *An der Schwemm*) ainsi qu'une collection importante de documents biographiques. Depuis quelques années le CID | Fraen an Gender collectionne également les partitions, enregistrements et autres documents de compositrices contemporaines luxembourgeoises, respectivement vivant au Luxembourg : Elisabeth Flunger, Catherine Kontz, Albena Petrovic-Vratchanska, Tatsiana Zelianko, Stevie Wishart...

Exemple de publication :

*Komponistinnen in Luxemburg*, hrsg. von Danielle Roster, Melanie Unsel, Köln: Böhlau 2014.



CID | Fraen an Gender  
14, rue Beck  
L-1222 Luxembourg

W [www.cid-fg.lu](http://www.cid-fg.lu)  
M [culture@cid-fg.lu](mailto:culture@cid-fg.lu)  
T (+352) 24 10 95 42



## UGDA

Union Grand-Duc Adolphe

L'Union Grand-Duc Adolphe (UGDA) est la fédération nationale du mouvement associatif de la musique, du chant, du folklore et du théâtre du Grand-Duché du Luxembourg. Elle regroupe actuellement environ 13.800 membres actifs répartis au sein de quelques 299 sociétés affiliées.

L'UGDA est conventionnée par le Ministère de la Culture pour remplir un certain nombre de missions culturelles, notamment, au niveau national : organiser un programme événementiel par branche d'activité (harmonie-fanfare, chorale, accordéon, plectre, folklore, théâtre), favoriser les échanges entre ses associations-membres, favoriser les projets en faveur des jeunes et promouvoir le patrimoine musical luxembourgeois. Au niveau international, l'UGDA a pour mission de favoriser les relations internationales dans le domaine de la musique, du folklore et du théâtre, assister ses sociétés-membres dans leurs activités et déplacements à l'étranger, promouvoir et réaliser des projets culturels avec des partenaires au Luxembourg et à l'étranger.

L'UGDA contribue à la conservation et à la promotion du patrimoine musical luxembourgeois à travers son centre de documentation qui répertorie la documentation liée aux différentes sections représentées en son sein. Il contient un grand nombre de partitions instrumentales et chorales et des pièces de théâtre

d'auteurs luxembourgeois, des monographies, des ouvrages de référence (catalogues, bibliographies, brochures, etc.), ainsi que les archives de nombreux compositeurs luxembourgeois.

En outre, en 1986, l'UGDA a repris l'édition d'œuvres de musique chorale *Letzebuurger Vollekslidderverlag* pour la mettre au service de ses associations culturelles et des compositeurs luxembourgeois, avec pour objectif d'élargir le catalogue déjà constitué et de revaloriser le patrimoine luxembourgeois afin qu'il se reflète davantage dans les programmes de concert des associations culturelles.



UGDA  
3, route d'Arlon  
L-8009 Strassen

W [www.ugda.lu](http://www.ugda.lu)  
M [direction@ugda.lu](mailto:direction@ugda.lu)  
T (+352) 46 25 36-1



## UNION SAINT PIE X

L'Union Saint Pie X (Piusverband), constituée en 1969, est la fédération nationale des chorales d'églises du Grand-Duché de Luxembourg avec quelque 4.500 sociétaires actifs répartis sur 240 chorales affiliées. Elle porte le nom du Pape Pie X en hommage à ce pape (1835-1914) – réformateur de la musique liturgique.

La fédération poursuit des objectifs aussi bien religieux que profanes. Elle est appelée prioritairement à cultiver la musique religieuse, à en assurer la promotion et à veiller à la formation et au perfectionnement des membres actifs dans ce domaine. Mais elle répond aussi à toutes demandes en matière de musique profane (concerts et autres).

L'Union encourage non seulement une collaboration soutenue avec et entre les chorales affiliées, mais contribue aussi au développement d'une collaboration au-delà des frontières au niveau international.

En vue de la réalisation de ces objectifs, l'Union Saint Pie X se propose :

- d'initier des services religieux à caractère modèle,
- d'organiser des rencontres musicales (Sängertreffen) entre les chorales affiliées,
- d'offrir des séminaires/cours de formation et de perfectionnement,
- de conseiller les chorales affiliées dans toutes leurs activités,
- d'éditer des publications (*Canticum Novum* et *Piusblietchen*) à intervalles réguliers,
- de gérer un centre de documentation avec 10.000 partitions (musique sacrée et profane),
- d'adapter des partitions aux besoins des chorales par un musicien professionnel,
- d'œuvrer comme éditeur des *Editions Musica Sacra de l'Union Saint Pie X*.



Piusverband - Union Saint Pie X  
3, route d'Arlon  
L-8009 Strassen

W [www.piusverband.lu](http://www.piusverband.lu) /  
[www.orgues.lu](http://www.orgues.lu) / [www.chorales.lu](http://www.chorales.lu)  
M [saintpie@pt.lu](mailto:saintpie@pt.lu) / [unionpie@pt.lu](mailto:unionpie@pt.lu)  
T (+352) 26 20 18 99

## SACEM Luxembourg

Société des Auteurs, Compositeurs et Éditeurs de Musique

La mission de la SACEM Luxembourg, société civile qui assure la collecte et la répartition des droits d'auteur, a comme mission de représenter et de défendre les droits des auteurs, compositeurs et éditeurs de musique.

À travers des contrats de réciprocité, la société représente les droits d'auteur de plus de 70 millions d'œuvres du répertoire mondial. Créé en 2003 suite à une demande des membres SACEM qui résidaient au Luxembourg, la SACEM Luxembourg compte actuellement un millier de membres actifs dans le pays parmi les 157.000 créateurs inscrits à la SACEM. La société à but non lucratif, détenue et gérée par ses membres, est représentée par une commission consultative composée de neuf membres résidant au Luxembourg et par son gérant Marc Nickts.

Reconnue pour la pertinence et l'efficacité de son modèle, la SACEM Luxembourg tient une place importante au sein des différentes organisations internationales de créateurs et du droit d'auteur (Cisac, Biem, Gesac...) et défend avec engagement les intérêts de ses membres.

La SACEM Luxembourg soutient également la création musicale au Grand-Duché de Luxembourg avec un budget annuel de l'ordre de 125.000 €. Cette aide est attribuée aux projets de commande d'œuvres, de concerts, de productions de CD ayant pour objet la création ou la diffusion d'œuvres musicales luxembourgeoises.



SACEM Luxembourg  
76-78, rue de Merl  
L-2146 Luxembourg

W [www.sacem.lu](http://www.sacem.lu)  
M [info@sacemlux.lu](mailto:info@sacemlux.lu)  
T (+352) 47 55 59



## Blueorange Music (BOM)

Blueorange Music (BOM), une nouvelle édition musicale luxembourgeoise créée en 2015, a été conçue pour éditer du matériel pédagogique pour élèves ainsi que du matériel didactique pour enseignants.

Les branches visées sont les cours de musique en général, d'un côté les cours de chants, instrumentaux et de formation musicale dans les écoles de musique et conservatoires et d'un autre côté les cours de musique de l'école fondamentale.

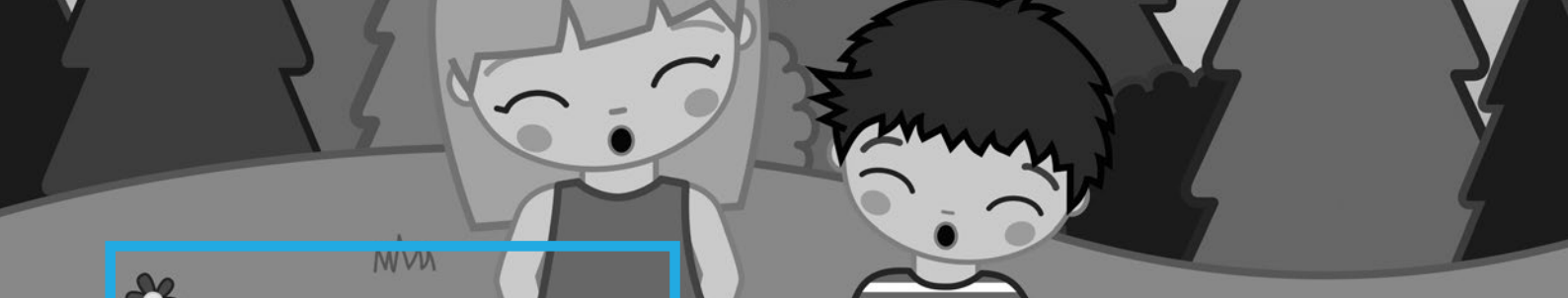
Les buts de BOM sont d'une part de transmettre la passion pour la musique à travers des œuvres et méthodes innovatrices et créatives, et d'autre part d'être un partenaire pour des pédagogues et compositeurs désirant éditer des manuels pédagogiques.

BOM s'efforce de chercher des lacunes existantes pour mieux répondre aux besoins du marché présent. De plus le système scolaire étant en mouvement, BOM est à l'affut pour réaliser de nouvelles méthodes s'adaptant à l'air du temps.



Blueorange Music by PA  
4, A Frantzen  
L-5692 Elvange

W [www.blueorangemusic.com](http://www.blueorangemusic.com)  
M [info@blueorangemusic.com](mailto:info@blueorangemusic.com)  
T (+352) 621 223 617



## Edition Bicherhaischen

L'Edition Bicherhaischen a vu le jour pour le 10<sup>e</sup> anniversaire de la Librairie Bicherhaischen, dont elle porte le nom. La librairie existe depuis 2006 à Senningen. Elle est spécialisée en livres pour enfants et pour la jeunesse, ceci dans différentes langues comme l'allemand, le luxembourgeois et le français. Depuis 2010, une extension du bâtiment permet d'y présenter également des jouets.

Le premier livre de la maison d'édition porte le nom « Sang mat eis zwee! Kannerlidderbuch mat CD » et a été créé par les auteurs-compositeurs Jeanny Hilger-Conrath et Lily Moro. Publié en octobre 2016, il s'est de suite placé premier sur la liste des meilleures ventes au Luxembourg dans la catégorie jeunesse. Il s'agit d'un recueil de 20 chansons luxembourgeoises interprétées par les « Lampertsbierger Heemelsdéiercher » et les « Bouneweger Nuechtigailercher ».

L'ouvrage est illustré par l'artiste espagnole Eva Jiménez Ceballos, qui a su transcrire les chansons en images, adaptées au public cible des petits de 3 à 6 ans.

*Sang mat eis zwee! Kannerlidderbuch mat CD,*  
Jeanny Hilger-Conrath, Lily Moro, Eva Jiménez Ceballos,  
Edition Bicherhaischen, 2016.



W [www.bicherhaischen.lu](http://www.bicherhaischen.lu)  
M [info@bicherhaischen.lu](mailto:info@bicherhaischen.lu)  
T (+352) 26 34 02 08



## Luxembourg entspannt

Luxembourg entspannt Productions propose de redécouvrir les chansons traditionnelles et chansons enfantines luxembourgeoises sous un air nouveau et moderne, associant une approche pédagogique à une interprétation de qualité. Les deux premiers CD rassemblent des chants populaires luxembourgeois interprétés par le ténor Venant Arend et la soprano Diane Juchem. Les cinq CD avec les chansons traditionnelles luxembourgeoises enfantines sont interprétées par la chorale enfantine « Stroossener Hueflachspatzen ». De plus, l'équipe s'est dotée d'instruments actuels tels que la guitare électrique, la guitare basse et les percussions. Luxembourg entspannt attache une importance particulière au plaisir de l'écoute. Les nouvelles productions jouissent du même concept et proposent des berceuses et de la musique apaisante pour enfants.



Luxembourg entspannt Productions  
**W** [www.luxembourg-entspannt.lu](http://www.luxembourg-entspannt.lu)  
**M** [info@luxembourg-entspannt.lu](mailto:info@luxembourg-entspannt.lu)



## Actioun Lëtzebuergesch Eis Sprooch

L'Actioun Lëtzebuergesch - Eis Sprooch a.s.b.l. (AL), œuvre depuis 45 ans pour donner ou garantir à notre langue la place qui lui revient et ce dans tous les domaines ; nous lui devons la loi sur les langues de 1984 ainsi que l'insertion de sa fonction au sein de la Constitution. Le cours de luxembourgeois à l'adresse des étrangers (depuis 1976) repose sur une initiative de l'AL.

Le supplément *Eng Klack fir eis Sprooch* qui paraît (depuis 23 années !) dans le *Luxembourger Wort* et l'article du samedi sur RTL.LU (7 ans) sont devenus des incontournables médiatiques.



Actioun Lëtzebuergesch - Eis Sprooch  
Wortengemengsch Lëtzebuergesch - 1937-1938

Actioun Lëtzebuergesch  
 Eis Sprooch  
 2, rue Sosthène Weis  
 L-2722 Luxembourg-Grund

**W** [www.actioun-letzebuergesch.lu](http://www.actioun-letzebuergesch.lu)  
**M** [actioun.sprooch@pt.lu](mailto:actioun.sprooch@pt.lu)  
**T** (+352) 47 06 12





## Luxembourg Music Publishers

Luxembourg Music Publishers a.s.b.l. (LMP) est une association sans but lucratif fondée en novembre 2003 et soutenue par le Ministère de la Culture.

L'objectif principal est de promouvoir les compositeurs luxembourgeois ou proches de notre pays par l'édition et la vente de partitions de leurs compositions. LMP informe sur les compositeurs publiés dans le catalogue, sur leurs activités artistiques, relie vers leurs sites personnels et offre également des informations sur des artistes, ensembles ou associations actifs dans ce répertoire. Les publications permettent également d'enrichir sensiblement les répertoires d'études et d'examens de nos écoles de musique et conservatoires.

Dans un premier temps, les activités de publication de LMP ont été principalement axées sur les compositeurs vivants. Entretemps, la majorité des compositeurs luxembourgeois contemporains est publiée par LMP.

Notre association a récemment obtenu un soutien financier important de l'Œuvre Nationale de Secours Grande-Duchesse Charlotte de Luxembourg, afin de publier les oeuvres majeures de compositeurs des générations précédentes.

Depuis la collaboration étroite avec l'INECC, le champ d'activités s'est élargi au répertoire du chant choral.

Le catalogue de LMP offre actuellement près de 400 publications. Elles sont toutes d'un grand intérêt, aussi bien de par leur contenu musical que de par leur importance pour le répertoire instrumental.

La production est basée sur le concept « print on demand ». Chaque partition est numérisée, enregistrée avec notre référence personnelle et la référence ISMN, stockée sur disque dur et imprimée lors d'une commande. Le temps de réponse à une commande est très court.

Le magasin en ligne de notre site offre différentes possibilités d'achat : l'achat direct avec son module de paiement PayPal ou transfert bancaire, ou les méthodes plus traditionnelles comme les commandes par e-mail ou voie postale.

Luxembourg Music Publishers  
a.s.b.l.

« An der Schmëtt »  
7, rue de l'Ecole  
L-6934 Mensdorf

W [www.musicpublishers.lu](http://www.musicpublishers.lu)  
M [info@musicpublishers.lu](mailto:info@musicpublishers.lu)



Luxembourg Music Publishers



## Radio 100,7

L'Établissement de Radiodiffusion Socioculturelle est l'opérateur de la radio 100,7, la radio de service public au Luxembourg. La station émet 24h/24h, et propose, en adéquation avec sa mission, des émissions culturelles, musicales, de traitement de l'actualité, et offre une plateforme aux associations socioculturelles du pays.

Musicalement, elle se distingue par un choix qualitatif, mais très diversifié : classique, classique contemporain, jazz, world, rock, pop, blues, musique électronique, heavy metal. *Espresso Beats* offre chaque samedi entre 13h00 et 15h00 une sélection des meilleurs albums arrivant sur le marché. Les artistes luxembourgeois sont régulièrement mis sur le devant de la scène, notamment dans l'émission *Backstage*. La musique classique est quotidiennement à l'honneur : dans le live magazine *Resonanzen* en semaine, et via la transmission de concerts des week-ends *Soirée philharmonique*, *Nei Musek am Concert*, entre autres.

*Generator* est une émission qui cible les adolescents. Y défilent rappeurs, jeunes poètes et acteurs de la scène culturelle. La *Musikalesch Visittkaart* présente les goûts musicaux d'un invité issu de la vie culturelle, politique ou économique.

Toute la programmation musicale peut être consultée sur [www.100komma7.lu](http://www.100komma7.lu).

### En 2016 - en bref :

- 250 concerts de musique classique diffusés sur antenne
- 5 transmissions en direct de grands concerts de l'Orchestre Philharmonique de Luxembourg
- 100 concerts enregistrés au Luxembourg
  - Dont 42 enregistrés à la Philharmonie de Luxembourg
  - 25 concerts offerts au réseau de l'Union Européenne de Radiodiffusion (UER)
- Partenariats avec de nombreux festivals de musique classique et non classique
- Plus de 225 heures de musique d'artistes luxembourgeois à l'antenne
- Plus de 5 000 bulletins et émissions d'information
- Près de 900 programmes d'actualité en format long (interviews et dossiers), traités sous toutes leurs facettes pour permettre aux auditeurs de se forger leur propre opinion

### Réception :

- Sur la fréquence hertzienne FM 100,7 MHz
- En live streaming ou podcast sur le site web



radio 100,7  
21a, Avenue J.F. Kennedy  
L-1855 Luxembourg  
W [www.100komma7.lu](http://www.100komma7.lu)  
M [info@100komma7.lu](mailto:info@100komma7.lu)  
T (+352) 440044 - 1



## MUSEP

### Éducation musicale dans l'enseignement fondamental

La MUSEP a.s.b.l. a été fondée en 1970. Elle est administrée et gérée par un conseil d'administration.

La MUSEP a pour missions principales :

- de soutenir et de propager l'éducation musicale dans l'enseignement fondamental selon les directives du plan d'études en vigueur édité par Ministère de l'Éducation nationale, de l'Enfance et de la Jeunesse (MENJE),
- de défendre les intérêts d'une telle éducation dans la vie publique.

La MUSEP, en collaboration avec le MENJE soutient la création de groupes musicaux scolaires dans les écoles fondamentales. La MUSEP propage une éducation musicale qui cherche à valoriser l'être dans son unité et son dynamisme. L'éducation sensorielle, l'improvisation, la créativité, la communication sociale sont assurées par le chant, l'expression rythmique et corporelle, par la pratique instrumentale, les activités d'écoute et la musique d'ensemble. Ces activités diverses amènent l'enfant à vivre la musique.

La MUSEP propose aux écoles d'organiser des journées musicales. Les membres du conseil d'administration, en collaboration

avec des enseignants et chargés de cours, interviennent dans les écoles pour réaliser des ateliers de musique durant ces journées pédagogiques.

Le conseil d'administration s'investit dans le domaine de la formation continue des enseignants, éducateurs et chargés de cours de musique, et ceci en collaboration avec l'IFEN. Des formateurs renommés, venant du Grand-Duché et de l'étranger, sont engagés pour assurer ces formations.

Deux fois par an, la MUSEP édite son périodique @llegro. qui est gratuitement envoyé à tous les membres.

Une sélection des chansons et pièces de musique extraites des éditions récentes @llegro. se voit publiée sur CD tous les deux ou trois ans.

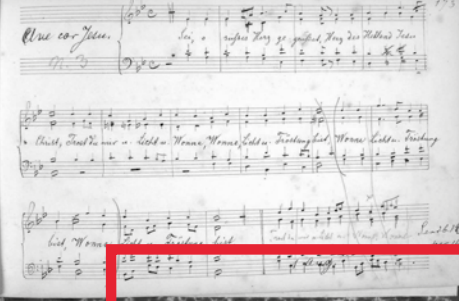


**MUSEP** - Education musicale dans l'enseignement fondamental, a.s.b.l.

W [www.musep.lu](http://www.musep.lu)

M [ronny.mergen@education.lu](mailto:ronny.mergen@education.lu)

M [simone.pletschette@education.lu](mailto:simone.pletschette@education.lu)



## Université du Luxembourg

### Édition complète des œuvres de Laurent Menager (1835-1902)

Les projets de recherche *Musique luxembourgeoise* (2012-2015) et *Laurent Menager : Édition critique* (2014-2017) de l'Université du Luxembourg ont comme objectif l'édition complète des œuvres du compositeur Laurent Menager. En accord avec les axes de recherche officiels de la Faculté des Sciences Humaines, à savoir l'exploration des lieux de mémoire culturels dans le cadre national et interrégional, Alain Nitschké et Damien Sagrillo, les responsables du projet, ensemble avec Ursula Anders-Malveti et Caroline Reuter, visent à faire « revivre » la musique de Laurent Menager à travers cette édition complète.

Le premier volume publié en 2011 contient les six messes pour chœur mixte, le second volume paru en 2013 les cinq messes pour chœur d'hommes. Au cours de l'année 2017 paraîtra le troisième volume consacré aux œuvres de musique sacrée pour différentes formations vocales. Suivront les volumes avec les œuvres profanes, œuvres pour chant et piano, œuvres de musique de chambre, œuvres scéniques, œuvres orchestrales et les écrits pédagogiques de Laurent Menager.

L'édition complète des œuvres de Laurent Menager sera disponible auprès de l'éditeur musical allemand Merseburger Verlag ([www.merseburger.de](http://www.merseburger.de)).

Dans le cadre du même projet de recherche, les publications suivantes sont parues en 2016 : *Luxemburger Musikerlexikon* ; *Die Harmonielehre von Edmond de la Fontaine*. La publication en deux volumes *Luxemburger Musikerbriefe* (*Korrespondenz mit Franz Xaver Witt*) paraîtra au cours de l'année 2017.



Université du Luxembourg  
Faculté des Lettres, des Sciences  
Humaines, des Arts et des  
Sciences de l'Éducation  
Maison des Sciences Humaines  
11, Porte des Sciences  
L-4366 Esch-sur-Alzette

W [www.uni.lu](http://www.uni.lu)  
M [caroline.reuter@uni.lu](mailto:caroline.reuter@uni.lu)

